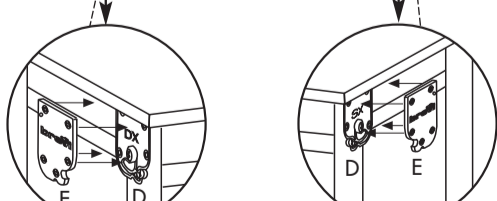
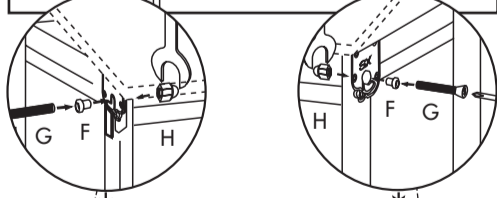
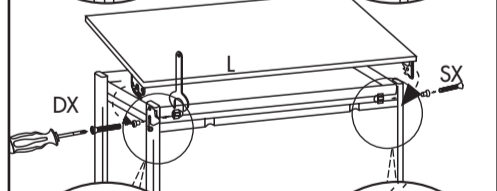
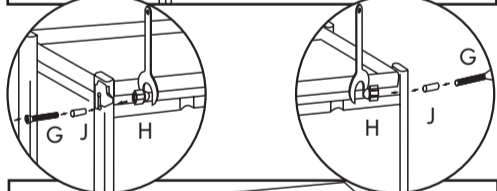
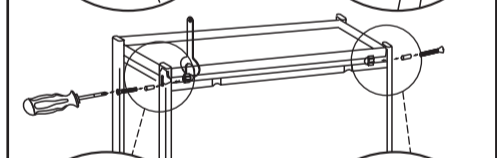
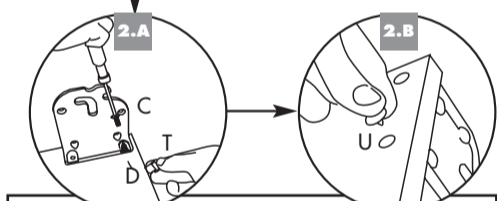
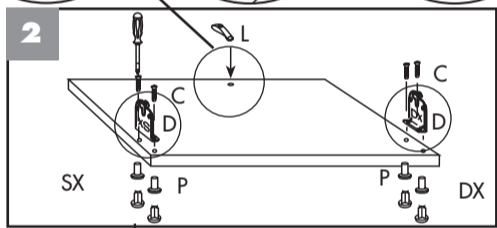
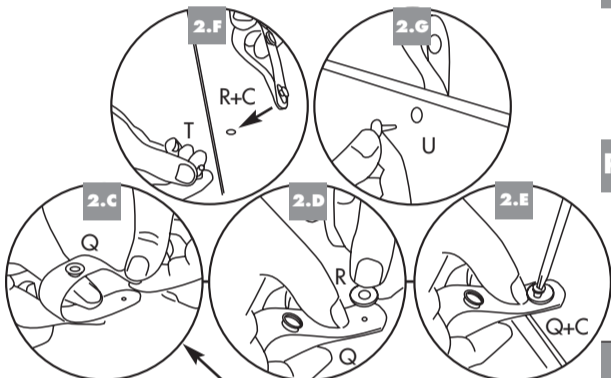


- I** Per montare le ruote capovolgere il mobiletto, infilare i 4 perni (B) negli appositi fori e inserire le ruote (A1) e (A2) con un martello proteggendole con uno strofinaccio come mostrato in figura.
- GB** Put the 4 pins (B) in the suitable holes and the 4 wheels (A1) and (A2) in the pins, push until they are fully inserted.
- D** Drücken Sie die 4 Bolzen (B) in die dazu bestimmten Löcher. Dann können Sie die Rollen (A1) und (A2) auf die Bolzen stecken und mit einem Hammer festklopfen.
- F** Emboîter les 4 pivots (B) dans les trous situés dans les pieds et emboîter les roues (A1) et (A2) sur les pivots. Placer un chiffon sur les roues en guise de protection et taper à l'aide d'un maillet jusqu'à enfoncement complet de la roue.
- E** Encastrar los cuatro pernos (B) en los agujeros situados sobre los pies de la bañera y fijar las ruedas (A1) y (A2) sobre los pernos ayudándose con un martillo después de haber protegido cuidadosamente las ruedas para evitar su rotura.
- P** Introduzir os 4 pernos (B) nos correspondentes furos situados nos pés da banheira e as 4 rodas (A1) e (A2) nos respectivos pernos. Pressionar até que estejam completamente dentro.
- S** Tryck i de 4 hjulstiften (B) i de avpassade hålen, fäst sedan hjulen (A1) och (A2) i hjulstiften.
- RUS** Вставьте 4 штифта (B) в предназначенные для них отверстия, а 4 колесика (A2) и (A1) – в штифты. Нажимайте, пока они не войдут внутрь до конца.



- I** Fissare il cinturino (Q) utilizzando: la vite (C), la rondella (R), la bussola (T) ed i tappi (U). Fissare le due cerniere (D) sul piano fasciatoio (L) con le viti (G) e le bussole (T) con i relativi tappini (U). Montare le due bussole (J) fissandole con le viti (G) e i dadi ciechi (H). Sistemare il piano fasciatoio (L) sulla cassettera e fissare le due cerniere (D) sul telaio con le viti (G) infilando nelle due bussole con colletto (F) e bloccandole con i dadi ciechi (H). Applicare i due copricerniera (E) sopra le due cerniere (D) come mostrato in figura.

- GB** Fix the safety strap (Q) using the screw (C), the washer (R), the stopper (T) and the caps (U). Fix the two hinges (D) onto the wooden lid (L), with the screws (G), the stoppers (T) and the caps (U). Fix the 2 stoppers (J) with the screws (G) and the capnuts (H). Position the wooden lid (L) onto the frame attach the two hinges (D) onto the frame with the screws (G), inserting the two bushes (F) and fixing them with the cap nuts (H). Finally clip the two hinge - covers (E) onto the hinges (D) as shown in figure.

- D** Befestigen Sie den Sicherheitsriemen (Q) mittels der Schrauben (C), der Unterlegscheibe (R), der Buchsen (T) und der Stöpsel (U). Befestigen Sie die beiden Scharniere (D) an der Holzplatte (L), mit Hilfe der Schrauben (G) und der Buchsen (T) und den Stöpseln (U). Montieren Sie nun die Buchsen (J) indem Sie sie mit den Schrauben (G) und den Schraubmutter (H) anschrauben. Legen Sie die Holzplatte (L) auf der Kommode und befestigen Sie die beiden Scharniere (D) an dem Gestell mit Hilfe der Schrauben (G) indem Sie diese in die Zylinderbuchsen (F) stecken und mit den Schraubmutter (H) blockieren. Klipsen Sie nun die beiden Scharniere (E) auf die beiden Scharniere (D) wie abgebildet.

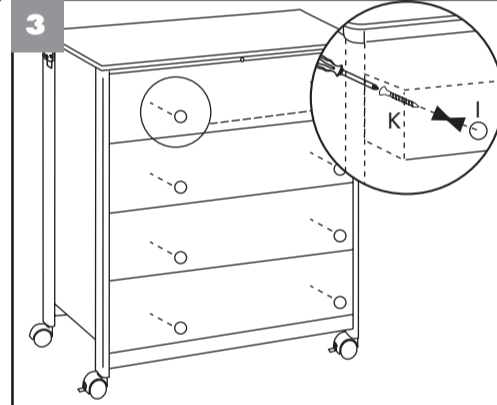
- F** Fixer le crochet de fixation (Q) avec les vis (C), la rondelle (R), la Manchon (T) et les bûtes d'arrêt (U). Visser les deux charnières (D) sur le plan à langer (L) à l'aide des vis (G) et des bûtes d'arrêt (J) à l'aide des vis (G) et des écrous molettes (H). Placer le plan à langer (L) sur le meuble, et visser les deux charnières (D) sur l'armature à l'aide des vis (G) et les écrous molettes (H), en insérant les deux manchons (F). Clipser le cache charnière (E) sur la charnière (D).

- E** Fijar el cinturón (Q) utilizando los tornillos (C), la arandela (R), los tacos (T) y los tapones (U). Fijar los dos bisagras (D) sobre la tapa (L), con los tornillos (C), los tacos (T) y con los tapones (U) montar los dos tacos (J) fijándolos con los tornillos (G) y los dados ciegos (H). Colocar la tapa (L) sobre el mueble y fijar las dos bisagras (D) sobre el armazón con los tornillos (G) metiéndolo en los dos tacos con el tornillo (F) y bloqueándolo con los dados ciegos (H). Aplicar las dos cubre-bisagras (E) sobre las bisagras (D) como muestra la figura.

- P** Fixe a cinta de segurança (Q) usando o parafuso (C), a anilha (R), o casquilho (T), e o tampão (U). Fixar as duas dobradiças (D) no tampo de madeira (L), com os parafusos (C), os casquilhos (T), e os respectivos tampões (U). Fixar os 2 casquilhos (J) com os parafusos (G) e as porcas cegas (H). Posicionar o tampo de madeira (L) na cómoda e fixar as duas dobradiças (D) à estrutura com os parafusos (G), inserindo-os nos dois casquilhos (T) e fixando-os com as porcas cegas (H). Coloque as duas coberturas de dobradiças (E) sobre as dobradiças (D) como ilustrado na figura.

- S** Montera remmen (Q) med skruvarna (C), brickan (R), bussningen (T) och locken (U). Fäst de 2 gångjärnen (D) på träplattan (L), med skruvarna (C), bussningarna (T) och locken (U). Fäst de 2 bussningarna (J) med skruvarna (G) och skruvmutterna (H). Passa in träplattan (L) på ramen och fäst de 2 gångjärnen (D) på ramen med skruvarna (G), passa in i de 2 bussningarna (F) och fixera med skruvmutterna (H). Fäst sedan de 2 gångjärnskydden (E) på gångjärnen (D) som visas på bilden.

- RUS** Закрепите ремешок (Q) при помощи шурупа (C), шайбы (R), втулки (T) и заглушек (U). Прикрепите две петли (D) к деревянной крышке (L) при помощи шурупов (C), втулок (T) и заглушек (U). Приверните 2 шурупа (G) с втулками (J) и колпачковыми гайками (H). Расположите деревянную крышку (L) на раме и установите две петли (D), закрепив их при помощи болтов (G) с втулками (F) и колпачковых гаек (H). Наконец, прикрепите 2 крышки для петель (E) на петли (D), как показано на рисунке.



- I** Montare gli 8 pomoli (I) infilando le 8 viti (K) negli appositi fori posti sui cassetti e avvitare

- GB** Insert the 8 screws (K) from the inside of the drawers and fix the 8 ball grips (I)

- D** Die 8 Griffe (I) werden mit den 8 Schrauben (K) an der Schublade befestigt.

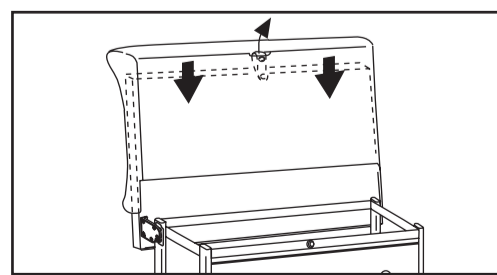
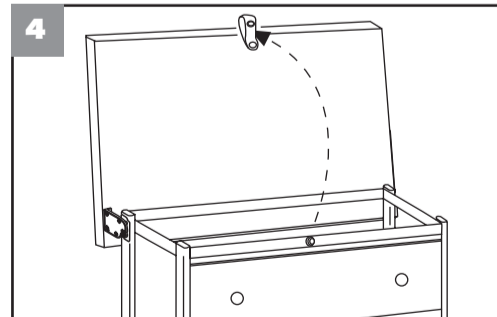
- F** Introduire les 8 vis (K) dans les tiroirs et visser les 8 poignées (I).

- E** Montar los ocho pomos (I) enroscando los ocho tornillos (K) en los agujeros situados a proósito en los cajones y después apretar bien.

- P** Introduzir os 8 parafusos (K) do interior das gavetas e enroscar os 8 puxadores redondos (I).

- S** Skriva fast laddknapparna (I) med de 8 skruvarna (K)

- RUS** Вставьте 8 шурупов (K) изнутри ящиков и прикрепите 8 шаровых ручек (I).



- I** Afferrare la fettuccia posta sotto il ripiano e aprirla esercitando una trazione verso l'alto fino a quando assumerà la posizione verticale e si bloccherà nella cerniera. Infilare il fasciatoio, facendo passare la fettuccia nell'apposita asola.

- GB** Lift the wooden lid (L) so that it becomes locked vertically and pull over the changing mat (M) as shown in figure.

- D** Ziehen Sie an der Lasche der Holzplatte so dass sie senkrecht stehen bleibt und die Scharniere einrasten. Stülpen Sie die Wickelaufgabe auf die Holzplatte.

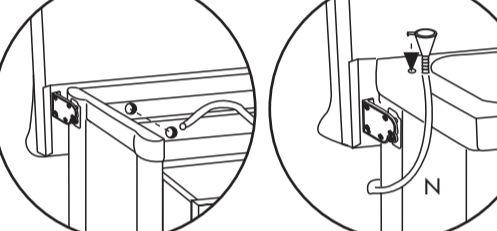
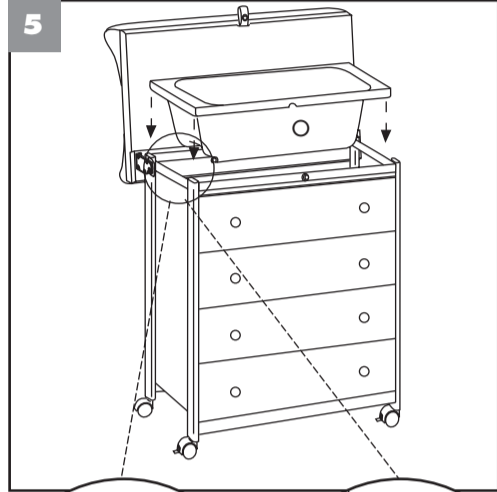
- F** Saisir la languette du plan à langer, en exerçant une traction vers le haut afin que le plateau de se bloque verticalement dans les charnières. Enfiler le matelas à langer, en faisant passer la languette dans le passant.

- E** Aferrar la lengüeta situada bajo el vestidor y abrirla ejercitando una tracción hacia lo alto hasta que tenga una posición vertical bloqueándose en la bisagra. Colocar el vestidor, haciendo pasar la lengüeta por el ojal.

- P** Levantar o tampo de madeira (L) até que fique bloqueado verticalmente e colocar o colchão vestidor (M) como ilustrado na figura.

- S** Lyft upp trälocket (L) vertikalt tills det låser, trä sedan över skötbädden (M) så som figuren visar.

- RUS** Поднимите деревянную крышку (L) так, чтобы она была в вертикальном положении, и стянните с нее съемный матрас (M), как показано на рисунке.



- I** Sistemare la vaschetta (O) nella cassettera, montare la cannetta per lo scarico dell'acqua (N) come mostrato in figura. Per svuotare la vaschetta basta togliere la cannetta di scarico e rovesciarla. Durante il bagnetto del bambino la cannetta deve sempre rimanere appesa onde evitare lo scarico dell'acqua contenuta.

- GB** Connect the drain pipe (N) with the bath (O) by introducing it into the suitable holes towards the outside as shown in the figure.

- D** Setzen Sie die Badewanne (O) in die Wickelkommode und befestigen Sie den Wasserabflussschlauch (N) an der Badewanne. Der Abflussschlauch ist durch das auf der Rückseite der Kommode befindliche Loch zu stecken und in die Badewanne einzuhängen (s. Abbildung).

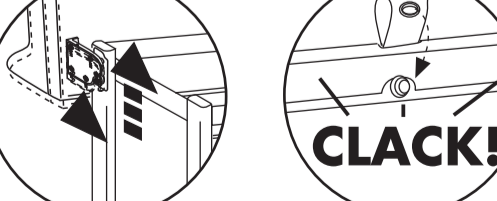
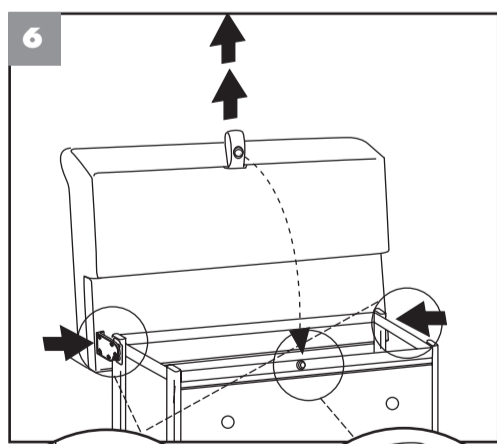
- F** Placer la baignoire (O) sur la commode, connecter le tuyau de vidange (N) sur la baignoire, le faire passer dans le trou situé à l'arrière de la commode, et l'accrocher sur la baignoire. Le remplissage et la vidange de la baignoire se fait à l'aide du tuyau de vidange qui doit toujours être accroché sur la baignoire lorsqu'elle est remplie d'eau.

- E** Colocar la cubeta (O) sobre la bañera, montar el tubo de desague (N) debajo de la cubeta, colocar el tubo en el agujero situado sobre la pared posterior de la bañera, colocar el embudo y colgar en la cubeta. El vaciado de la cubeta viene a través del tubo de desague que debe estar siempre colgado en la cubeta cuando esta esté llena de agua.

- P** Encaixar o tubo de esgoto (N) na banheira (O) introduzindo-o pelos orifícios existentes e orientá-lo para o exterior como ilustrado na figura.

- S** Montera dräneringsröret (N) i badbaljan (O) i de för dessa avpassade hålen så som visas på bilden.

- RUS** Присоедините дренажную трубку (N) к ванночке (O), вставив ее в соответствующие отверстия изнутри, как показано на рисунке.



- I** Per chiudere il piano fasciatoio afferrare la fettuccia, tirarla verso l'alto, quindi abbassare il piano fasciatoio e bloccarlo fissandolo al telaio con il bottone a pressione.

- GB** To lower the changing mat first lift vertically as shown, then pull forward and down and fix to the frame with the snap fastener.

- D** Schließen der Wickelaufgabe: Ziehen Sie die Lasche zuerst senkrecht nach oben, so dass die beiden eingerasteten Scharniere entblockt werden. Dann erst können Sie die Wickelaufgabe herabsenken und am Kommodengestell mittels Druckknopf befestigen.

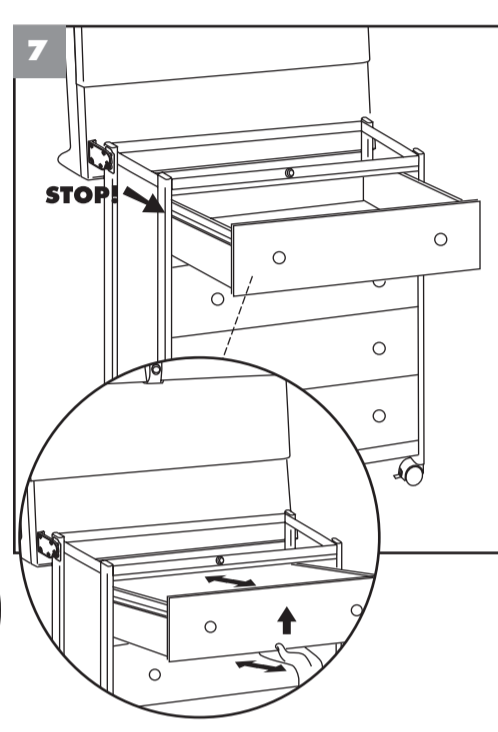
- F** Saisir la languette du plan à langer, en exerçant une traction vers le haut afin de débloquer le plateau des charnières, abaisser le plan à langer et l'immobiliser en le fixant sur l'armature à l'aide de la pression.

- E** Tirar hacia arriba de la lengüeta del vestidor hasta desbloquearla y entonces bajar este fijándolo al armazón con el botón a presión situado sobre la lengüeta.

- P** Para baixar o colchão vestidor, primeiro levantar na vertical como ilustrado, e seguida puxar, baixar e fixar na estrutura com a mola de pressão.

- S** För att fälla ner skötbädden lyft först uppåt som visas på bilden, för den sen framåt och ner och lås den med låsrippet.

- RUS** Чтобы опустить съемный матрас, вначале установите крышку вертикально, как показано на рисунке, затем потяните вперед и вниз и закрепите на раме с помощью защелки.



- I** I cassetti sono dotati di un sistema di arresto delle guide di scorrimento.

- GB** The drawers are equipped with a drawer - stop.

- D** Die Schubladen sind mit einem Schubladenstop ausgestattet.

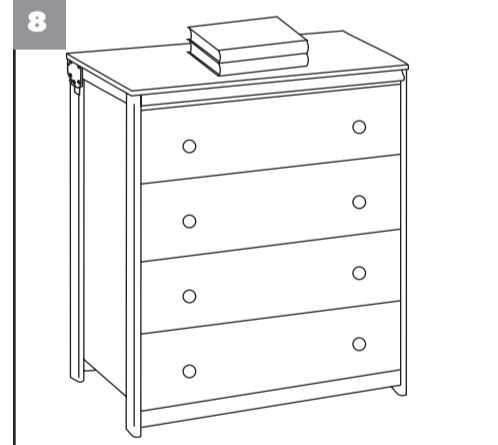
- F** Les tiroirs sont munis d'un système d'arrêt en butée.

- E** Los cajones están dotados de un sistema de parada de las guías de desplazamiento.

- P** As gavetas estão equipadas com sistema de abertura limitada.

- S** Lådorna är försedda med laddstopp.

- RUS** Ящики оборудованы специальными упорами.



- I** Quando non viene più utilizzata come bagnetto-fasciatoio, sarà sufficiente sfilare il fasciatoio, estrarre la vaschetta e smontare le ruote: Dolly diventerà così un pratico mobiletto.

- GB** After bathing remove the bath and the changing mat so that Dolly becomes a nice piece of furniture.

- D** Ist Ihr Kind größer und Sie haben keine Verwendung mehr für Badewanne und Wickelpolster, dann können Sie diese einfach entfernen und Dolly wird ein schönes Möbelstück.

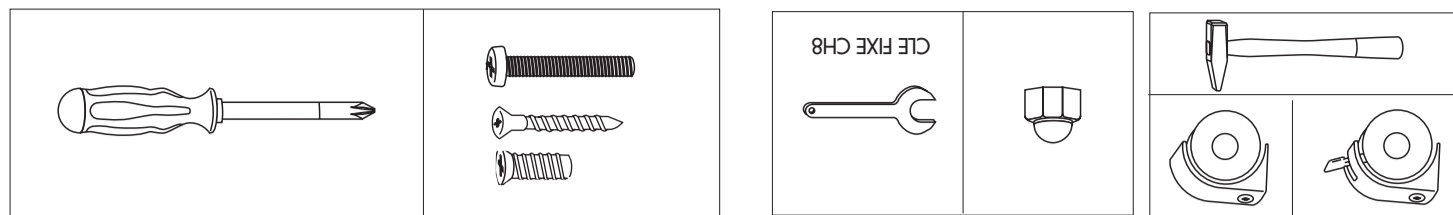
- F** Après l'utilisation en meuble à langer, la baignoire et le matelas à langer enlevés, ce meuble se transformera en une jolie commode de rangement.

- E** Cuando no se use ya como bañera vestidor, será suficiente sacar el cambiador, extraer la cubeta y desmontar las ruedas: DOLLY se convertirá así en un práctico mueblecito.

- P** Quando deixar de ser utilizada para o banho, retira-se a banheira e o colchão vestidor, e a Dolly torna-se numa bonita peça de mobiliário.

- S** Efter badning ta bort badbaljan och skötbädden så blir Dolly en trevlig möbel.

- RUS** После того, как закончите мыть ребенка, снимите ванночку и съемный матрас, и комод станет обычным предметом обстановки в Вашей комнате.



UTENSILI NECESSARI PER IL MONTAGGIO / TOOLS REQUIRED FOR ASSEMBLING / BENOÜTIGTES WERKZEUG / OUTILLAGE NECESSAIRE POUR LE MONTAGE / FERRAMENTAS NECESSARIAS PARA A MONTAGEM

ITALIANO	ENGLISH	DEUTSCH	FRANÇAIS	ESPAÑOL	PORTUGUÊS	SVENSKA	РУССКИЙ
1 Ruote con freno (A1)	2 Wheels with brake (A1)	2 Rollen mit Bremse (A1)	2 Roues avec frein (A1)	2 Ruedas con freno (A1)	2 Rodas com travões (A1)	2 hjul med broms (A1)	2 колесика с тормозом (A1)
2 Ruote senza freno (A2)	2 Wheels (A2)	2 Rollen ohne Bremse (A2)	2 Roues sans frein (A2)	2 Ruedas sin freno (A2)	2 Rodas (A2)	2 hjul (A2)	2 колесика без тормоза (A2)
4 Perni (B)	4 Bolzen (B)	4 Pivots (B)	4 Pivots (B)	4 Pernos (B)	4 Hjulshj (B)	4 шпифта (B)	4 шпифта (B)
5 Viti M4x10 (C)	5 Screws M4x10 (C)	5 Schrauben M4x10 (C)	5 Vis M4x10 (C)	5 Tornillos M4x10 (C)	5 Parafusos M4x10 (C)	5 skruvar M4x10 (C)	5 шурупы M4x10 (C)
2 Cerniere (D)	2 Hinges (D)	2 Scharniere (D)	2 Charnières (D)	2 Bisagras (D)	2 Dobradiças (D)	2 Gångjärn (D)	2 петли (D)
2 Copri cerniere (E)	2 Hinge covers (E)	2 Schärnier-Abdeckungen (E)	2 Cache-Charnières (E)	2 Cubre bisagras (E)	2 Coberturas de Dobradiças (E)	2 Gångjärmskydd (E)	2 крышки для петель (E)
2 Busssole con collettino (F)	2 Bushes M5x40 (G)	2 Buchsen M5x40 (G)	2 Manchons M5x40 (G)	2 Piezas plásticas M5 x 40 (G)	2 Casquilhos M5x40 (G)	2 Bussningar M5x40 (G)	2 втулки M5x40 (G)
4 Dadi cilechi (H)	4 Cap nuts (H)	4 Schraubmutter (H)	4 Ecrous molaette (H)	4 Dados ciegos (H)	4 Forcas Cegas (H)	4 Skruvmutter (H)	4 колпачковые гайки (H)
2 Busssole (I)	2 Bushes (I)	2 Buchsen (I)	2 Manchons (I)	2 Piezas plásticas (I)	2 Casquilhos (I)	2 Bussningar (I)	2 втулки (I)
8 Viti AF 4x30 (K)	8 Screws AF 4x30 (K)	8 Schrauben AF 4x30 (K)	8 Vis AF 4x30 (K)	8 Tornillos AF 4x30 (K)	8 Fuxadores Redondos (K)	6 Skruvar AF4x30 (K)	8 шурупов AF 4x30 (K)
8 Pomoli (L)	8 Ball grips (L)	8 Griffe (L)	8 Pommés (L)	8 Pomos (L)	8 Tampa em madeira (L)	6 Läckporpar (L)	8 шаровых ручек (L)
1 Ripiano (M)	1 Changing mat (M)	1 Holzplatte (M)	1 Plan à langer (M)	1 Tabla (M)	1 Tabla (M)	1 Trösk (M)	1 деревянная крышка (M)
1 Fasciatoio (N)	1 Drain pipe (N)	1 Wasserabflur-schlauch (N)	1 Tuyau d'évacuation (N)	1 Tubo de desagüe (N)	1 Tubo de Esgoto (N)	1 Skåpbädd (N)	1 дренажная трубка (N)
1 Vaschetta (O)	1 Bath (O)	1 Badewanne (O)	1 Baignoire (O)	1 Cubeta (O)	1 Banheira (O)	1 Badbälg (O)	1 ванночка (O)
5 Busssole (P)	5 Bushes (P)	5 Buchsen (P)	5 Manchons (P)	5 Piezas plásticas (P)	5 Casquilhos (P)	5 Bussningar (P)	5 втулки (P)
5 Busssole (Q)	5 Bushes (Q)	5 Buchsen (Q)	5 Manchons (Q)	5 Piezas plásticas (Q)	5 Casquilhos (Q)	5 Bussningar (Q)	5 втулки (Q)
5 Busssole (R)	5 Bushes (R)	5 Buchsen (R)	5 Manchons (R)	5 Piezas plásticas (R)	5 Casquilhos (R)	5 Bussningar (R)	5 втулки (R)
5 Tappi (U)	5 Stoppers (U)	5 Stopfen (U)	5 Bouchon (U)	5 Topones (U)	5 Bujões (U)	5 Kurkøen (U)	5 загвоздки (U)
1 Rondella (V)	1 Washer (V)	1 Unterlegscheibe (V)	1 Rondelle (V)	1 Arandela (V)	1 Anilha (V)	1 Brickor (V)	1 шайб (V)

ITALIANO	ENGLISH	DEUTSCH	FRANÇAIS	ESPAÑOL	PORTUGUÊS	SVENSKA	РУССКИЙ
A1	B	D	H	J	L	N	P
A2	C	E	I	K	M	O	T

NORME DI SICUREZZA

Conforme a norma di sicurezza europea NF EN 12221-ottobre1999
PULIZIA E MANUTENZIONE: Pulire le parti in plastica con un panno umido. Asciugare le parti in ferro per prevenire la ruggine.
ATTENZIONE: Non lasciare mai il bambino solo senza sorveglianza sul bagnetto fasciatoio. È consigliata per l'uso: dalla nascita a 12 mesi. Durante l'utilizzo del bagnetto-fasciatoio occorre sempre bloccare le ruote. Il pannello fasciatoio deve essere sempre bloccato sul telaio durante l'uso.
IMPORTANTE: Non posizionare il bagnetto/fasciatoio vicino a fonti di calore (stufe elettriche, fornelli a gas, ecc) per evitare un eventuale rischio di incendio. Controllare regolarmente che tutte le viti del bagnetto siano serrate correttamente. Le viti non devono mai essere svitate perché potrebbero ferire il bambino o impigliarsi nei suoi indumenti o accessori (cordoncini, bracciolini, succhioni, anelli) con il rischio di strangolamento.

SAFETY NOTES

This changing unit complies with European safety standard EN 1221
CLEANING AND MAINTENANCE: Clean the plastic parts with a wet cloth. Dry the steel parts to prevent from rusting.
WARNING: Never leave your child unattended on the changing unit. This changing unit is designed to be used with babies up to the age of 12 months. The wheels must be locked while using the changing unit. Make sure that the changing mat is fixed correctly to the frame before using.
IMPORTANT: Never position the changing unit near to an open fire, or other sources of strong heat, such as electric or gas heaters. Check regularly that all assembly fittings are correctly tightened. Loose screws may cause pinching of body parts or cause clothing to become caught/snagged. Trapped clothing could present a risk of strangulation.

WICHTIG

Gebrauchsanweisung aufmerksam durchlesen und für spätere Anfragen aufbewahren.
SICHERHEITSNORM: Das Erzeugnis entspricht den Anforderungen des europäischen Gerätesicherheitsgesetzes EN 12221.
REINIGUNG UND WARTUNG: Die Kunststoffteile mit einem feuchten Tuch reinigen. Die Metallteile gegen Rostbildung abdunkeln.
WICHTIG: Lassen Sie Ihr Kind nie unbeaufsichtigt. Diese Bade und Wickelkombination ist für Kinder von einem Alter bis zu 12 Monaten geeignet. Während der Benutzung der Bade- und Wickelkombination müssen die Räder mittels der Bremsen festgestellt werden. Achten Sie darauf, dass die Wickelaufgabe immer korrekt an der Bodenwanne mittels Druckknopf befestigt ist. Stellen Sie die Bade- und Wickelkombination niemals in der Nähe von starken Hitzequellen (z.B. Gasöfen usw) auf, um eventuelle Brandgefahr zu vermeiden. Alle Montageeile sind immer ausreichend fest anzuziehen. Schrauben dürfen nicht lose sein, weil sich ein Kind Körperteile quetschen kann oder Kleidung (z.B. Schnür, Halsketten, Bänder, Puppen, usw.) sich verfangen kann. Es könnte die Gefahr der Erdrückung bestehen.

SECURITE ET ENTRETIEN

Conforme aux exigences de sécurité NF EN 12221-octobre 1999
ENTRETIEN: Nettoyer à l'aide d'une éponge humide. Maintenir toutes les parties en acier bien sèches, afin d'éviter la formation de rouille.
ATTENTION: Ne jamais laisser l'enfant sans surveillance sur le meuble à langer. Plage d'âge conseillée pour l'utilisation de ce meuble à langer : de la naissance à 12 mois. Les roulettes doivent être bloquées lors de l'utilisation du meuble à langer. Le plan à langer doit toujours être fixé et immobilisé sur l'armature lors de son utilisation.
IMPORTANT: Tous les éléments de fixation doivent être convenablement serrés. Les vis ne doivent pas être desserrées car elles pourraient blesser l'enfant ou accrocher ses vêtements (cordons, colliers, rubans, sucettes etc.) qui pourraient rester coincés, d'où un risque d'étranglement. Ne pas placer ce meuble auprès d'une source de chaleur (chauffage électrique à résistance, chauffage à gaz etc.) ce qui pourrait déclencher un risque d'incendie.

NORMAS DE SEGURIDAD

Conforme a la norma de seguridad europea NF EN 12221-OCTUBRE 1999
LIMPIEZA Y MANTENIMIENTO: Limpiar las partes de plástico con un paño húmedo. Secar las partes metálicas para prevenir el óxido.
ATENCIÓN: No dejar nunca al niño sin vigilancia. El uso del baño está aconsejado para niños recién nacidos y hasta 12 meses con un peso máximo de 15 kg. Durante el uso del vestidor las ruedas deben estar bloqueadas con el freno. Antes del uso asegúrese de que el vestidor está fijado a la cubeta y que esta está asegurada con los 4 ganchos de seguridad situados bajo la misma.
IMPORTANTE: o posicionar la bañera-vestidor cerca de fuentes de calor (estufas eléctricas, hornillos de gas, etc...) para evitar un eventual riesgo de incendio. Controlar regularmente que todos los tornillos de la bañera están bien atomillados. Tornillos sueltos son peligrosos. Todos los componentes de fijación deben ser siempre oportunamente fijados. Los tornillos no pueden nunca estar desenroscados porque podrían herir al niño o caerse en sus ropas o accesorios (chupetes, anillos brazaletes, etc.) con el riesgo de estrangulamiento.

NORMAS DE SEGURANÇA

Conforme a norma de segurança Europeia NF EN 12221 Outubro de 1999
LIMPEZA E MANUTENÇÃO: Limpar as partes plásticas com um pano húmido. Secar as partes metálicas para prevenir a oxidação.
ATENÇÃO: Nunca deixe o seu filho sem vigilância. Este banheira é aconselhável para bebés até aos 12 meses. As rodas devem estar bloqueadas sempre que se use o colchão vestidor. Antes de usar certifique-se sempre se o colchão vestidor está correctamente fixo ao chassis.
IMPORTANTE: Nunca colocar a banheira perto de bicos de gás, fogões ou aquecedores, para evitar o risco de fogo. Parafusos desapertados são perigosos. Verifique regularmente se todos os componentes de montagem estão correctamente apertados. A perda de parafusos poderá causar ferimentos ou causar danos nos locais poderão apresentar o risco de estrangulamento.

SÄKERHET detta skåpbord följer Europeisk Standard EN 12221

TVÄTT OCH UNDERHÅLL: Rengör plastdelarna med en våt trasa. Torka metalldelarna torra för att förhindra rost.
VARNING: Lämna aldrig barnet ensam på skåpbordet. Skåpbordet är anpassat för barn upp till 12 månader. Läs alltid hjulen när du använder skåpbordet. Se till att skåpborden är ordentligt fäst i ramen innan du använder skåpbordet.
VIKTIGT: Placera aldrig skåpbordet i närheten av öppen eld eller andra heta källor. Kontrollera med jämna mellanrum att alla fästordningar är ordentligt fästa. Lösa skruvar kan skada ditt barn eller göra så att klädseln fastnar vilket kan innebära kvävningrisk för barnet.

БЕЗОПАСНОСТЬ: Данная модель соответствует Европейскому стандарту безопасности EN 1221
ЧИСТКА И ОБСЛУЖИВАНИЕ: Протрите пластмассовые части влажной тряпочкой. Вытрите металлические части для предохранения их от ржавчины.
ВНИМАНИЕ: Никогда не оставляйте Вашего ребенка без присмотра в ванночке или на пеленальном столике. Эта модель разработана для детей до 1 года. Во время пользования ванночкой или пеленальным столиком колеса должны быть заблокированы. Убедитесь, что съемный матрас хорошо закреплен на раме, прежде чем пользоваться им.
ВАЖНО: Никогда не ставьте столик близко к открытому огню или другим источникам сильного тепла, таким как электронагреватели или газовая плита. Регулярно проверяйте, чтобы все шурупы и гайки были хорошо затянуты. Не пользуйтесь столиком или ванночкой, если какие-либо шурупы сломаны или потеряны.

576.56.00.0.000.00 07-2006



IMPORTANT: Read carefully and keep for future reference

Istruzioni d'uso

Instructions for use

Gebrauchsanleitung

Notice d'emploi

Instruções de uso

Instruções de utilização

Bruksanvisning

Инструкция по эксплуатации

IMPORTANTE: Conservate queste istruzioni per consultazioni ulteriori e leggete attentamente

WICHTIG: Gebrauchsanweisung aufmerksam durchlesen und für spätere Anfragen aufbewahren

IMPORTANT: Notice à conserver pour toutes consultations ultérieures. Si vous ne respectez pas ces instructions, la sécurité de votre enfant pourrait en être affectée.

IMPORTANTE: Conservar estas instrucciones para futuras consultas y leer atentamente

IMPORTANTE: Leia cuidadosamente e guarde para futura utilização

VIKTIGT: Läs igenom noggrant och spara för framtidig bruk

ОЧЕНЬ ВАЖНО: внимательно прочитайте приведенные здесь инструкции прежде, чем пользоваться изделием, и сохраните их для последующих консультаций.

