

# Acqua Light



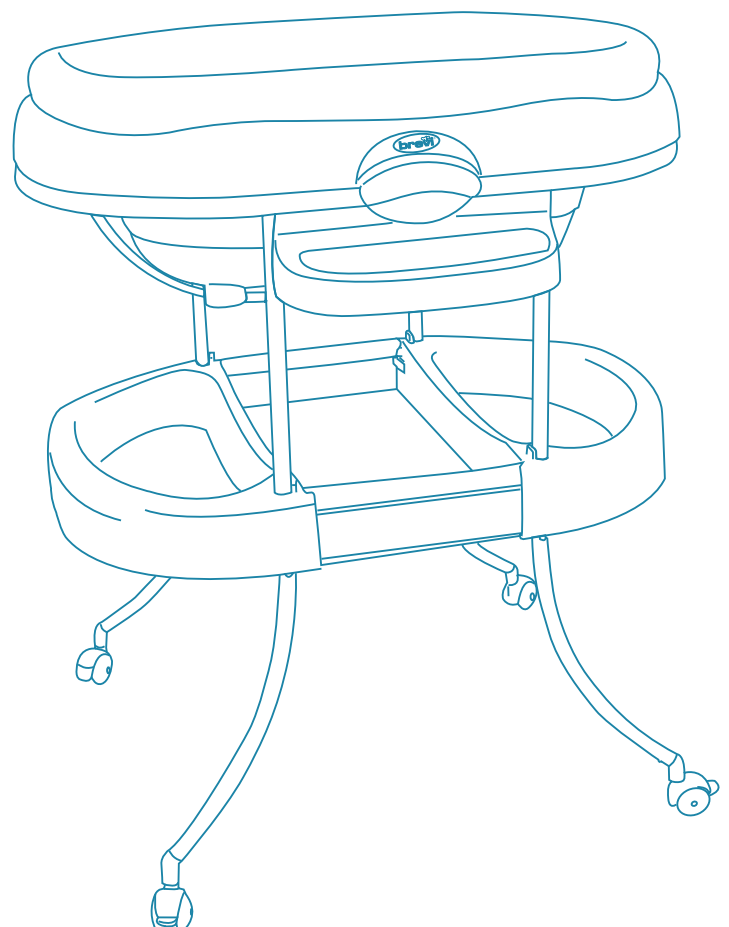
**bagnetto fasciatoio**

**cod. 574**

## IMPORTANT. RETAIN FOR FUTURE REFERENCE. READ CAREFULLY.

The child's safety could be put at risk if the instructions are not followed.

- I BAGNETTO FASCIATOIO:**  
Istruzioni d'uso
- GB BATH AND CHANGING UNIT:**  
Instructions for use
- D BADE-UND WICKELSTÄNDER:**  
Gebrauchsanleitung
- F TABLE À LANGER:**  
Notice d'emploi
- E BAÑERA-CAMBIADOR:**  
Instrucciones de uso
- P BANHEIRA E VESTIDOR:**  
Instruções de utilização
- SLO PREVIJALNA MIZA S KOPALNO KADJO:**  
Navodila za uporabo
- PL WANIENKA Z PRZEWIJAKIEM:**  
Instrukcja obsługi
- H FÜRDETŐ ÉS PELENKÁZÓ ÁLLVÁNY:**  
Használati útmutató
- HR PODLOGA ZA PREVIJANJE S KADICOM:**  
Uputstva za upotrebu
- RUS ВАННОЧКА-ПЕЛЕНАЛЬНЫЙ МАТРАСИК:**  
Инструкция по применению
- S BAD OCH SKÖTBORDBENHET:**  
Bruksanvisning
- NL COMPACT OPPLOOIBAAR BAD EN COM-MODE:** Gebruiksaanwijzing
- GR ΜΠΑΝΙΟ-ΑΛΑΞΙΓΕΡΑ:**  
Οδηγίες χρήσεως
- RO CADITA-SALTEAUA PENTRU INFASAT:**  
Instrucțiuni de folosire



**I** **IMPORTANTE. CONSERVARE PER  
RIFERIMENTO FUTURO.  
LEGGERE ATTENTAMENTE.**

Qualora tali istruzioni venissero disattese, ne potrebbero derivare lesioni al bambino.

**D** **WICHTIG. FÜR SPÄTERE VERWENDUNG  
AUFBEWAHREN. SORGFÄLTIG LESEN.**

Wenn diese Hinweise nicht beachtet werden, kann die Sicherheit Ihres Kindes beeinträchtigt werden.

**F** **IMPORTANT. À CONSERVER POUR  
CONSULTATION ULTÉRIEURE.  
À LIRE ATTENTIVEMENT.**

Si vous ne respectez pas ces instructions, la sécurité de votre enfant pourrait en être affectée.

**E** **IMPORTANTE. CONSERVAR ESTAS  
INSTRUCCIONES PARA FUTURAS  
CONSULTAS. LEER ATENTAMENTE.**

Si no se respetan estas instrucciones, la seguridad de su niño puede ser perjudicada.

**P** **IMPORTANTE. CONSERVE ESTAS  
INSTRUÇÕES PARA FUTURAS  
CONSULTAS. LEIA CUIDADOSAMENTE.**

A segurança da criança pode ser afectada se não seguir estas instruções.

**SLO** **POMEMBNO. SHRANITE ZA KASNEJŠO  
UPORABO. NATANČNO PREBERITE.**

Neupoštevanje teh navodil za uporabo lahko ogrozi varnost otroka.

**PL** **WAZNE. PRZECZYTAJ UWAŻNIE  
INSTRUKCJE OBSŁUGI PRZED UZYCIEM I  
ZACHOWAJ JA W RAZIE POTRZEBY.  
PRZECZYTAJ UWAŻNIE.**

Dziecko może się zranic jeżeli nie będziesz przestrzegac zalecen z tej instrukcji.

**H FONTOS. TARTSA MEG A HASZNÁLATI ÚTMUTATÓT JÖVŐBELI REFERENCIÁNAK. FIGYELMESEN OLVASSA EL.**

Gyermeke megsérülhet ha nem követi a biztonsági előírásokat.

**HR VAŽNO. SPREMITE UPUTE ZA NAKNADNU UPUTREBU. PAŽLJIVO PROČITAJTE.**

Ukoliko se ne pridržavate uputa, može doći do ozbiljnih ozljeda djeteta.

**RUS ВНИМАНИЕ. СОХРАНИТЬ ДЛЯ БУДУЩЕГО ИСПОЛЬЗОВАНИЯ. БУДЬТЕ ВНИМАТЕЛЬНЫ ПРИ ЧТЕНИИ.**

Несоблюдение данных инструкций может нанести вред ребенку.

**S VIKTIGT. SPARA FÖR FRAMTIDA BRUK. LÄS IGENOM NOGGRANT.**

Att inte följa instruktionerna i bruksanvisningen kan innebära att barnet skadas.

**NL BELANGRIJK. BEWAREN OM LATER TE KUNNEN RAADPLEGEN. ZORGVULDIG DOORLEZEN.**

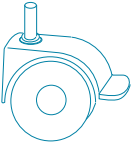
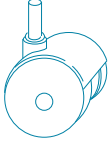
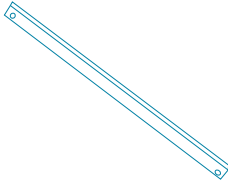
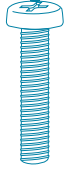

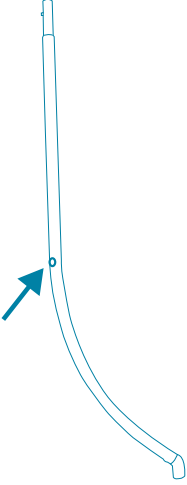
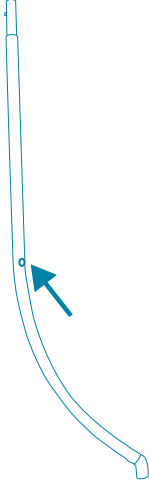
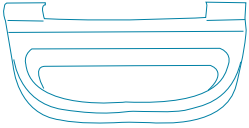
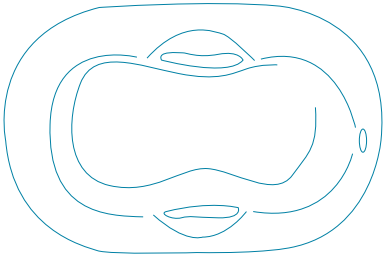

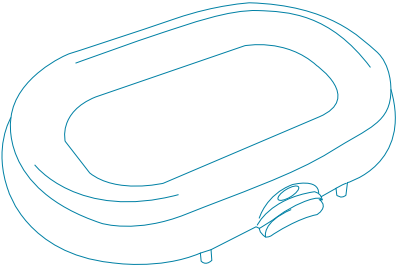
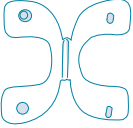
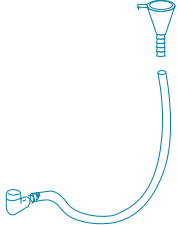
Als deze instructies niet worden opgevolgd, kan het kind letsel oplopen.

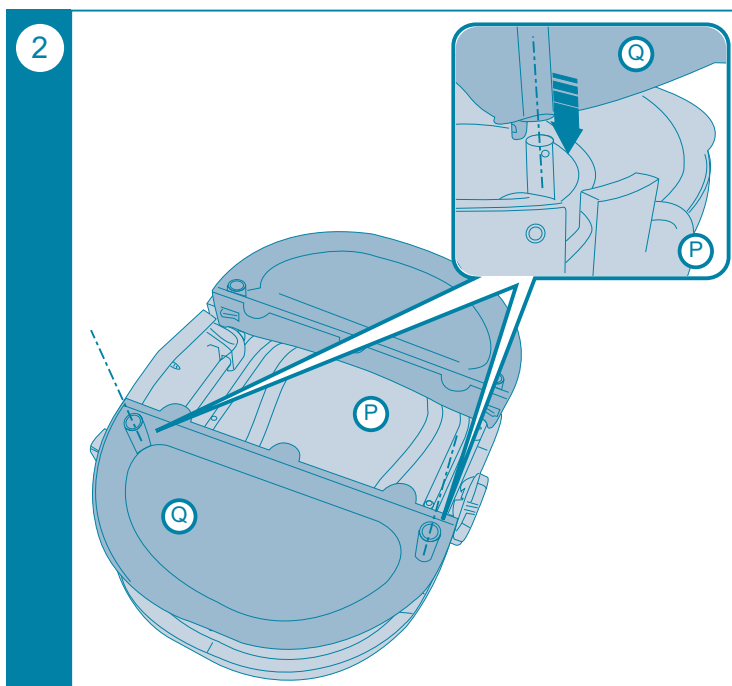
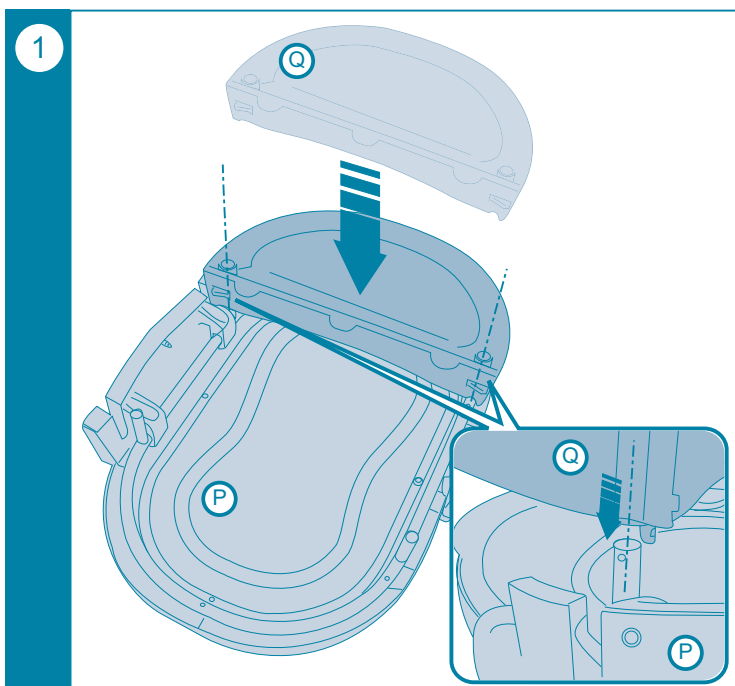
**GR ΣΗΜΑΝΤΙΚΟ. ΔΙΑΤΗΡΗΣΤΕ ΓΙΑ ΠΕΡΑΙΤΕΡΩ ΔΙΑΒΟΥΛΕΥΣΕΙΣ. ΔΙΑΒΑΣΤΕ ΠΡΟΣΕΚΤΙΚΑ.**

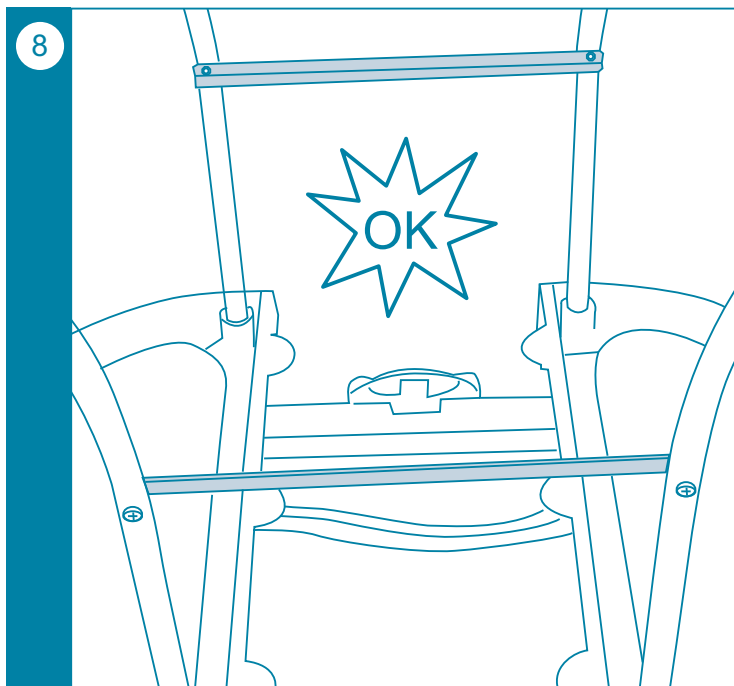
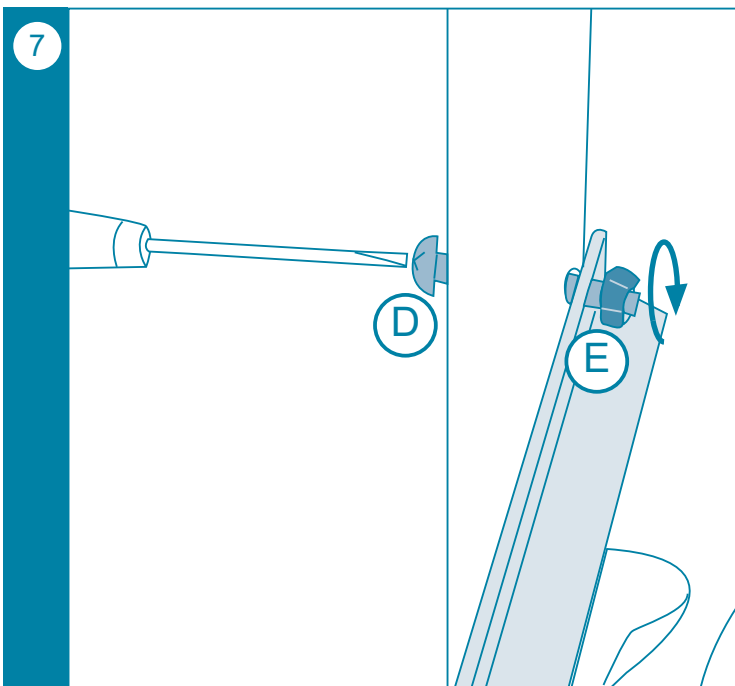
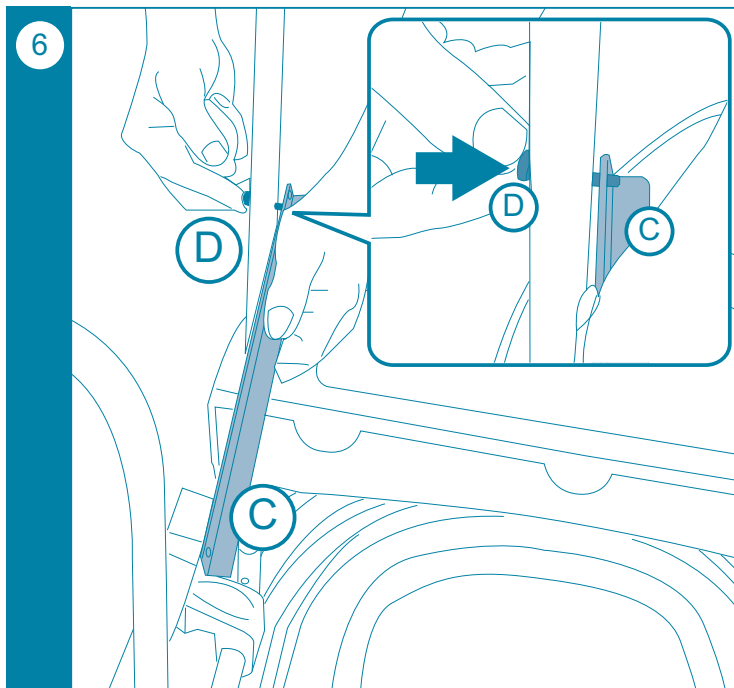
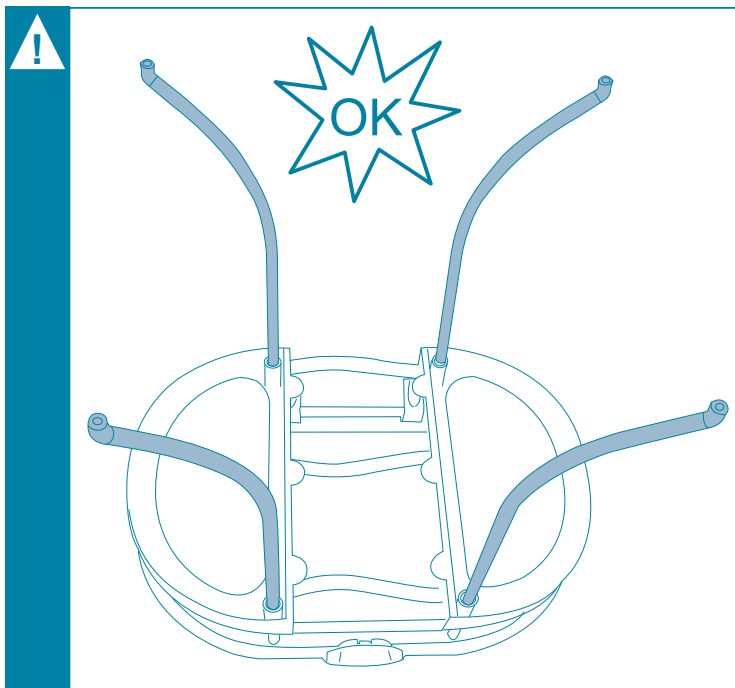
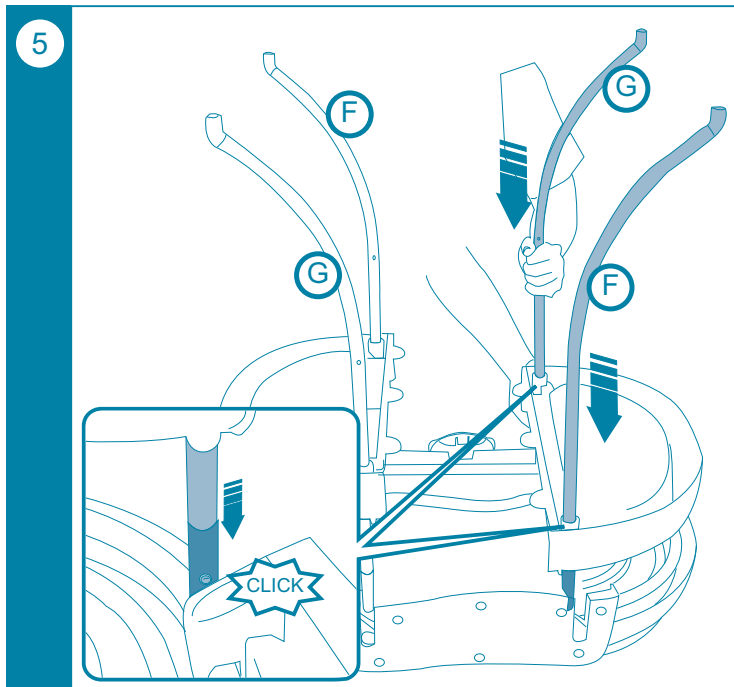
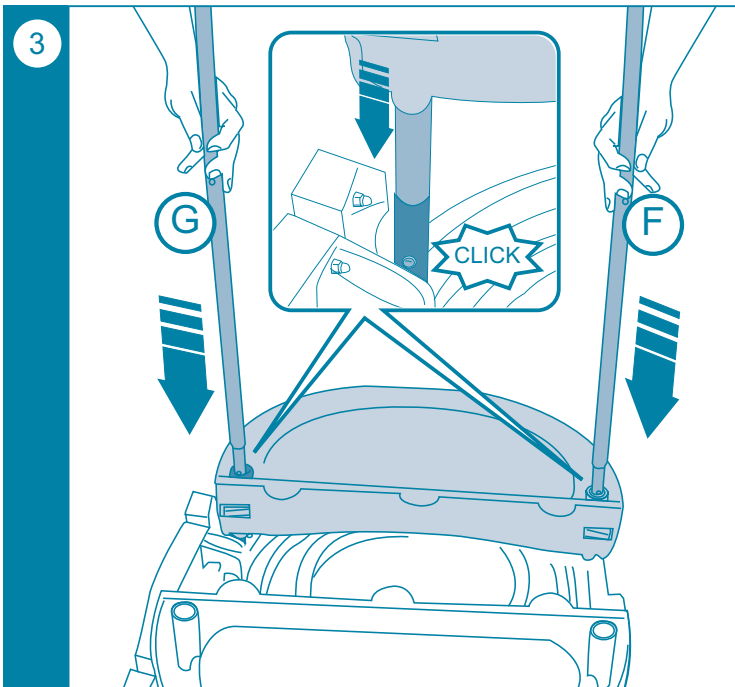
Το παιδί μπορεί να τραυματιστεί αν δεν ακολουθησετε τις οδηγίες.

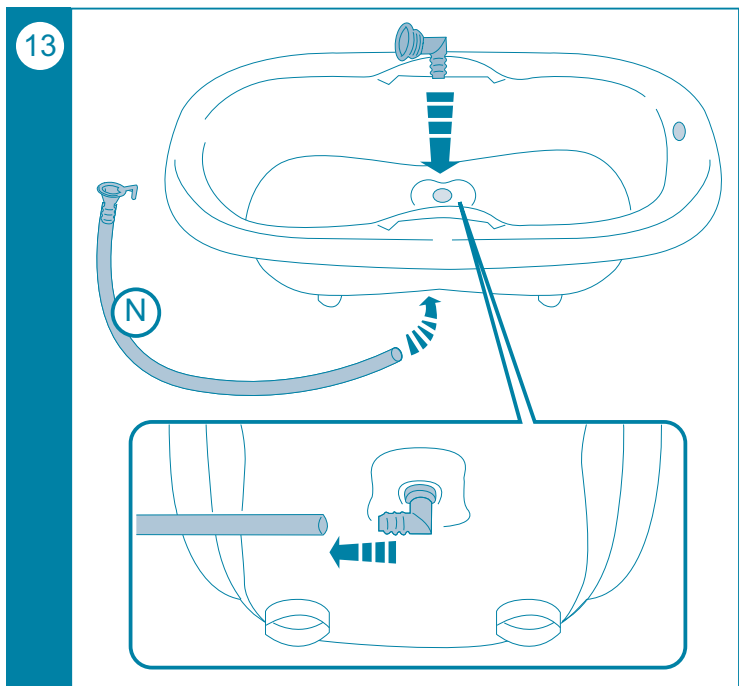
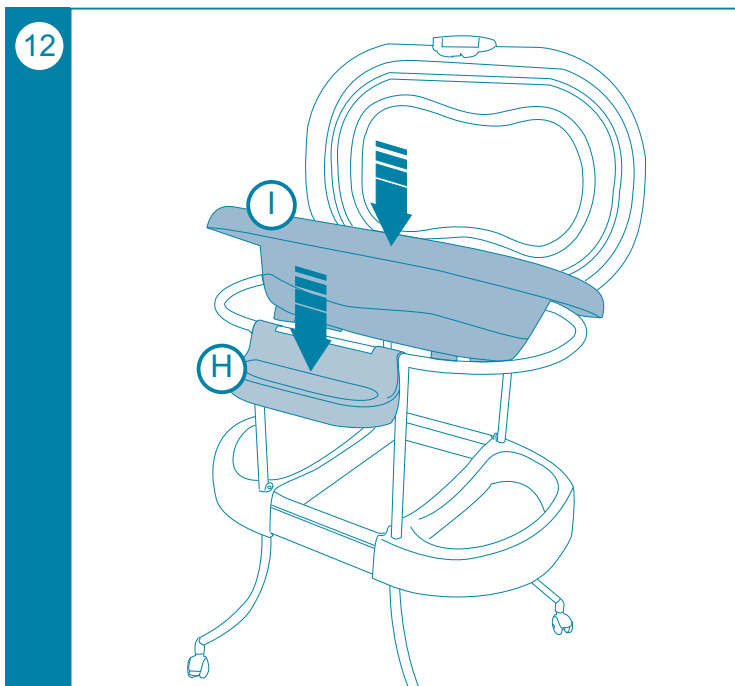
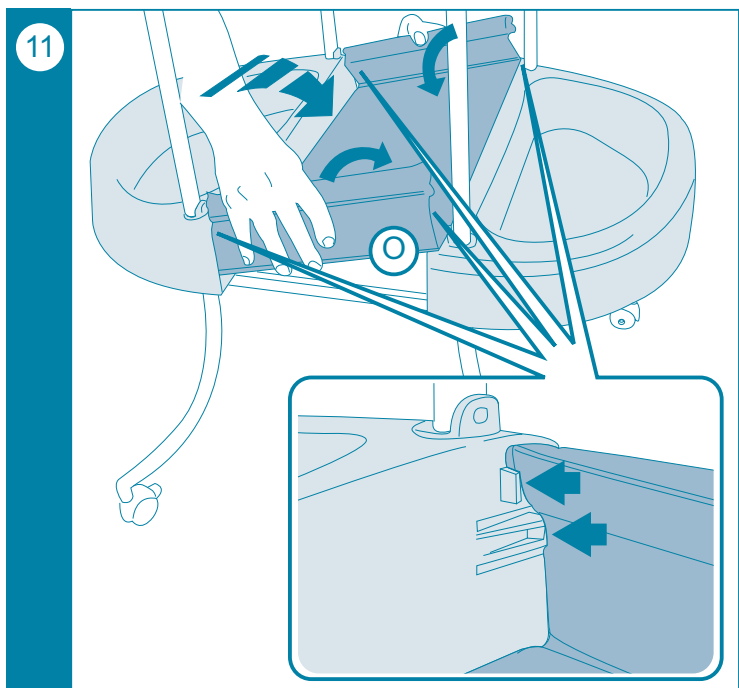
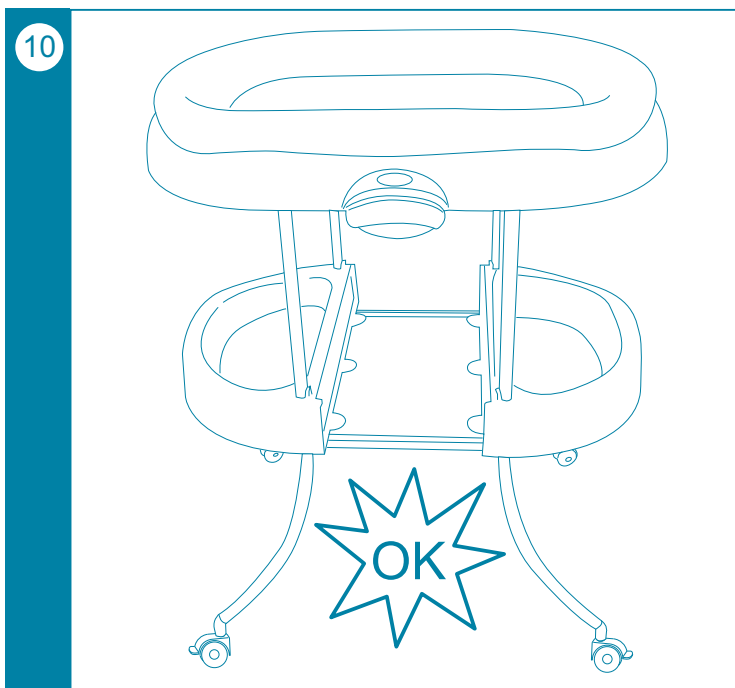
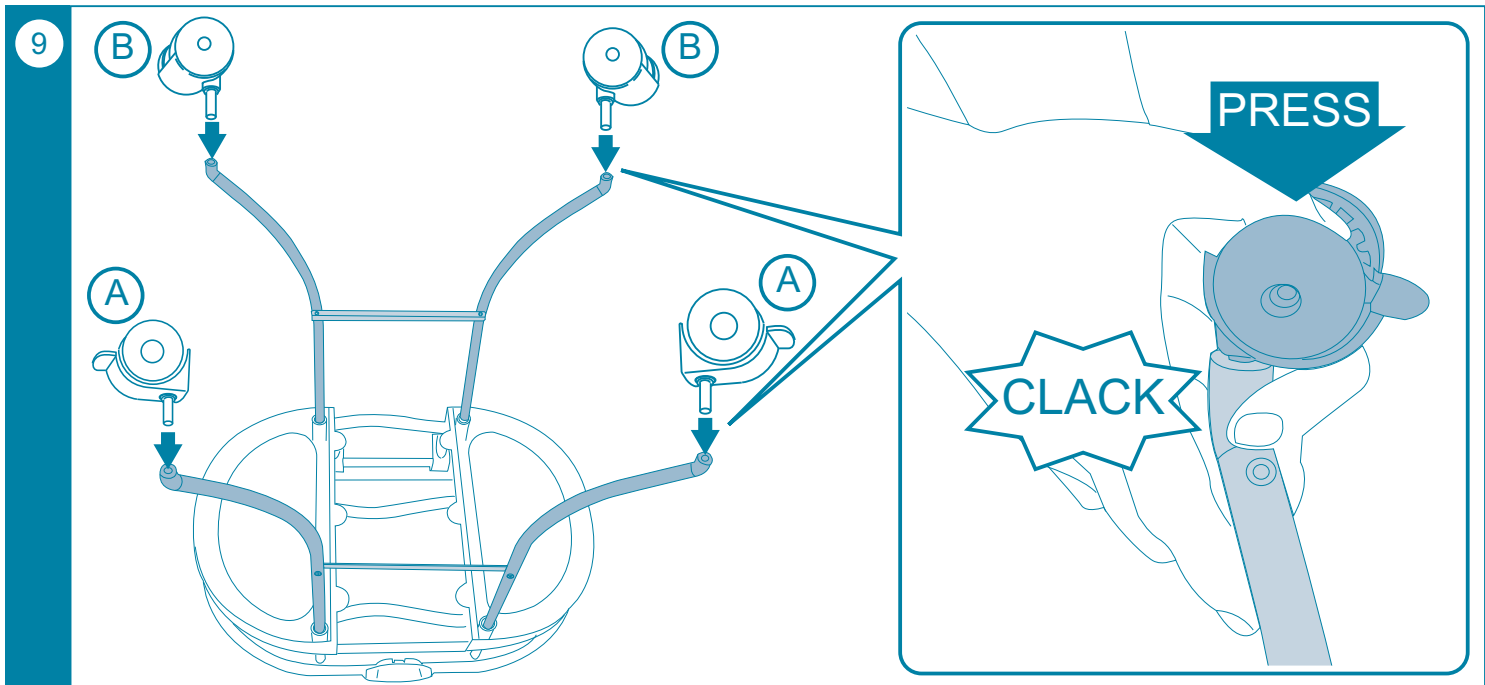
**RO IMPORTANT. PASTRATI-LE PENTRU INFORMATIILE VIITOARE. CITITI CU ATENTIE.**

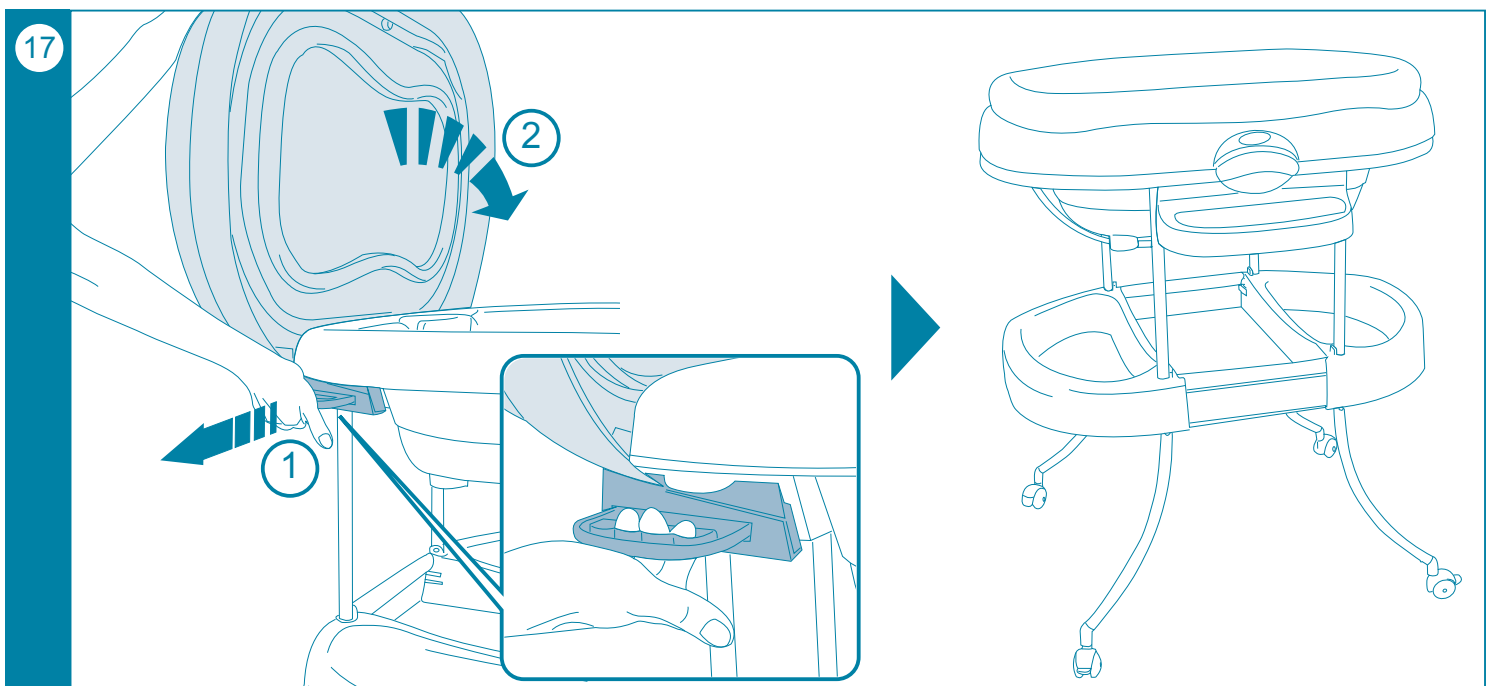
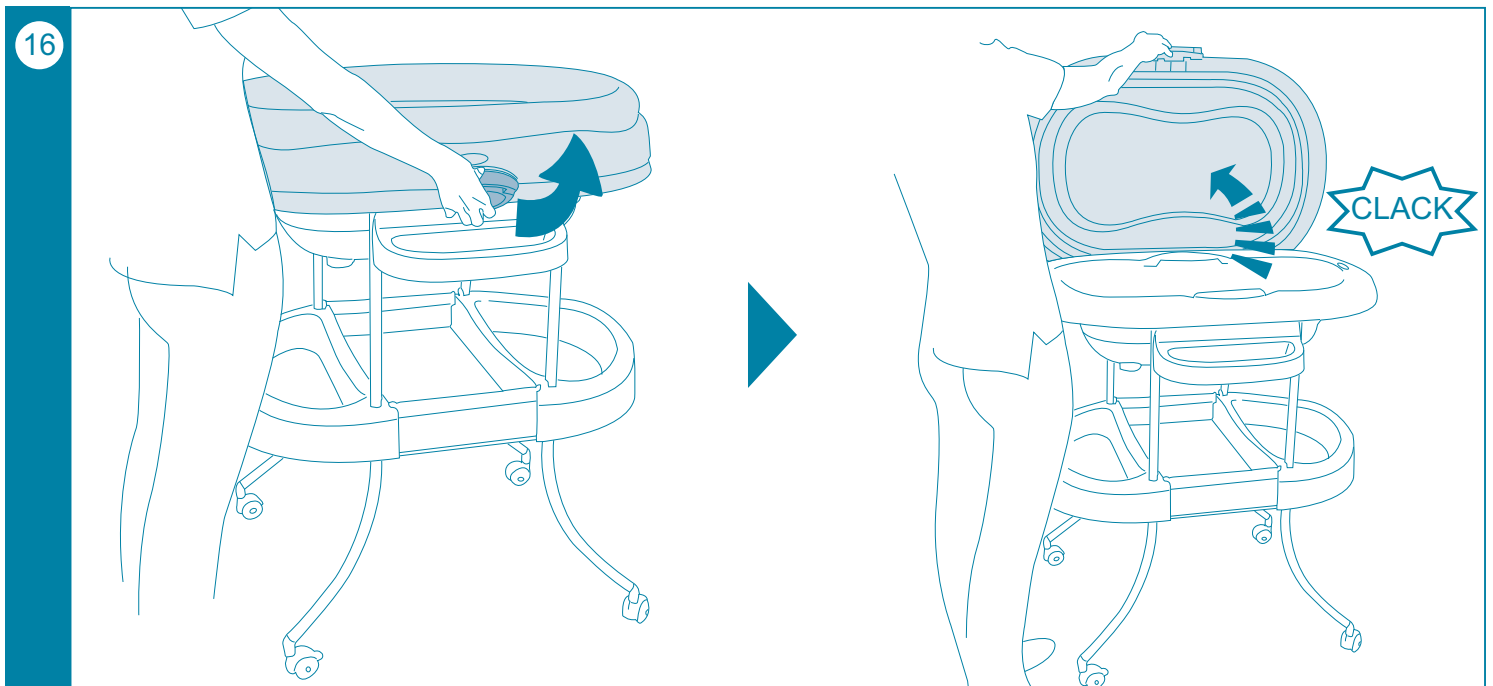
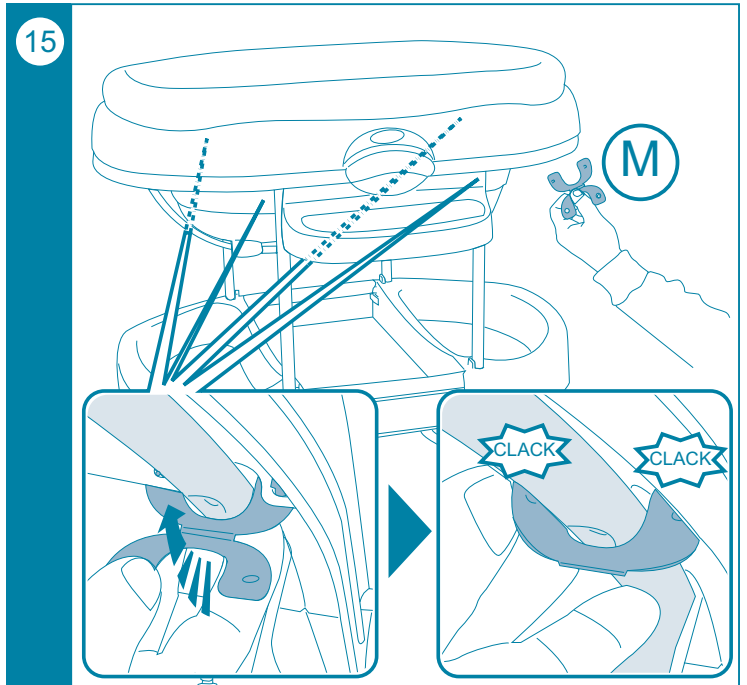
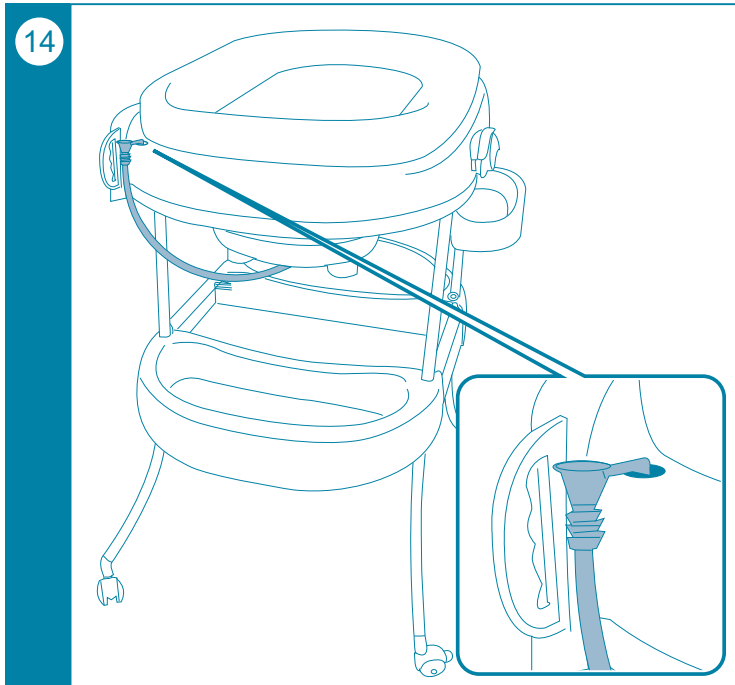
Daca nu urmati instructiunile, siguranta copilului poate fi pusa in pericol.

<p>A - 2x</p> 	<p>B - 2x</p> 	<p>C - 2x</p> 	<p>D - 4x</p>  <p>VTC M5x25</p>	<p>E - 4x</p>  <p>M5</p>
<p>F - 2x</p> 	<p>G - 2x</p> 	<p>H</p> 	<p>I</p> 	
<p>O</p> 		<p>P</p> 	<p>M - 4x</p> 	<p>N</p> 

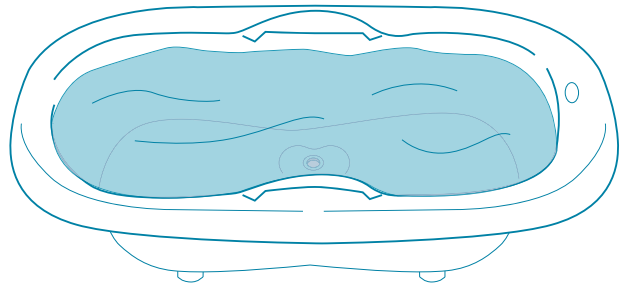
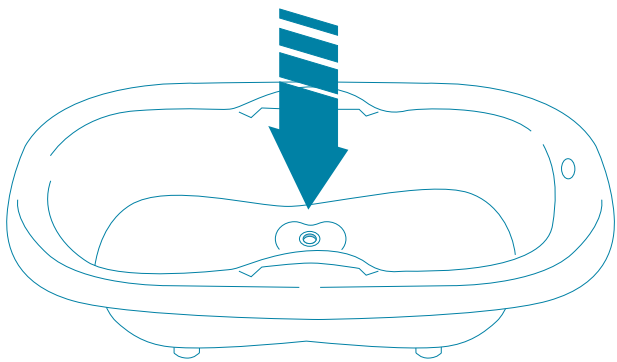
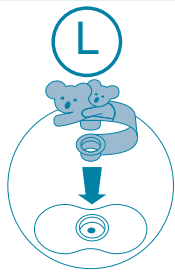




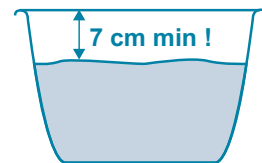
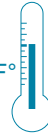




18



MAX 37°C  
MAX 98,6 F°



Gentile Cliente, la ringraziamo per aver scelto un prodotto Brevi.

Conforme alla norma di sicurezza EN 12221:2008.

### **AVVERTENZA Non lasciare mai il bambino incustodito.**

#### **AVVERTENZA**

Non utilizzare mai il prodotto senza vaschetta inserita.

Il piano fasciatoio deve essere sempre bloccato sul telaio durante l'uso.

Durante l'uso del fasciatoio, le ruote devono essere bloccate con il freno. Controllare regolarmente che tutte le viti del bagnetto siano serrate correttamente. Le viti non devono mai essere svitate perché potrebbero ferire il bambino o impigliarsi nei suoi indumenti o accessori (cordoncini, braccialetti, succhiotti, anelli) con il rischio di strangolamento. Controllare regolarmente. Non posizionate il bagnetto /fasciatoio vicino a fonti di calore (stufe elettriche, fornelli a gas, ecc) per evitare un eventuale rischio di incendio. Non usare il prodotto se alcuni componenti sono rotti o mancanti. Il prodotto è indicato per bambini fino ad un peso massimo di 15 kg. Il fasciatoio è solo per uso domestico. Rispettare le indicazioni per l'uso e le regole di buon senso per il bagno. Usare un termometro per misurare la temperatura dell'acqua: massimo 37° C.

#### **PULIZIA E MANUTENZIONE**

Pulire le parti in plastica solamente con una spugna umida d'acqua. Asciugare le parti in metallo per evitare formazione di ruggine.

Attenzione. Per evitare il rischio di soffocamento rimuovere il rivestimento in plastica prima di utilizzare questo articolo. Questa coperture deve essere distrutta o mantenuta lontano dalla portata dei bambini.

Usare solo accessori o ricambi raccomandati da Brevi srl. Potrebbe essere pericoloso utilizzare accessori non approvati da Brevi srl.

Dear Customer, thank you for choosing a Brevi product.

This product complies with EN 12221:2008 safety standards.

### **WARNING Do not leave the child unattended.**

#### **WARNING**

Never use the product without the tub fitted to it.

Always make sure that the changing mat is fixed correctly to the frame before using.

When lockable castors/wheels are fitted, they shall be locked when the changing unit is in use. All assembly fittings shall always be tightened properly. Screws shall not be loose because a child can squeeze parts of the body, or clothing (e.g. strings, necklaces, ribbons for babies, dummies, etc.) could get caught. There would be a danger of strangulation. Check it regularly. Never position the changing unit near to an open fire, or other sources of strong heat, such as electric or gas heaters. Do not use the product if any components are broken or missing. Weight of the child for which the product is intended: up to a maximum weight of 15 kg. The changing unit is for domestic use only. Respect the instructions and common sense. Use a thermometer to check bath water temperature: 37°C maximum.

#### **CLEANING AND MAINTENANCE**

All parts of the bath can be cleaned using water. Dry the steel parts to prevent them from rusting.

Warning. To avoid danger of suffocation remove plastic cover before using this article. This cover shall be destroyed or kept away from children.

Do not use accessories or replacement parts other than the ones approved by Brevi srl. The use of accessories not approved by Brevi srl could be dangerous.

Verehrter Kunde, wir danken Ihnen, dass Sie ein Produkt Brevi gewählt haben.

Entspricht der Sicherheitsnorm EN 12221:2008.

### **WARNUNG Lassen Sie Ihr Kind nie unbeaufsichtigt.**

#### **WARNUNG**

Verwenden Sie das Produkt niemals ohne die eingesetzte Baby-Badewanne.

Achten Sie darauf, dass die Wickelauflage immer korrekt an der Badewanne mittels Druckknopf befestigt ist.

Während der Benutzung der Bade- und Wickelkombination müssen die Räder mittels der Bremsen festgestellt werden. Alle Montageteile sind immer ausreichend fest anzuziehen. Schrauben dürfen nicht lose sein, weil sich ein Kind Körperteile quetschen kann oder Kleidung (z.B. Schnüre, Halsketten, Bänder, Puppen, usw.) sich verfangen kann. Es könnte die Gefahr der Erdrosselung bestehen. Regelmässig prüfen. Stellen Sie die Bade- und Wickelkombination niemals in der Nähe von starken Hitzequellen ( z.B. Gasöfen usw) auf, um eventuelle Brandgefahr zu vermeiden. Wickleinrichtung nicht zu benutzen, wenn irgendein Teil defekt ist, abgerissen ist oder fehlt. Dieses Produkt ist für Kinder Maximalgewicht von 15 kg. ausgelegt. Das Wickeltisch ist nur für den Hausgebrauch. Beim Baden die Gebrauchsanweisungen beachten und den gesunden Menschenverstand einschalten. Ein Thermometer verwenden um sicherzustellen, dass die Wassertemperatur nicht 37° C überschreitet.

### **PFLEGE UND REINIGUNG**

Kunststoffteilen nur mit einem feuchten Tuch putzen. Metallteilen immer abtrocknen, um Rost zu vermeiden.

Achtung. Um Erstickungsgefahr zu vermeiden, alle Plastikverpackungen entfernen, entsorgen und von Kindern fernhalten. Verwenden Sie nur Ersatzteile oder Zubehörteile, die vom Hersteller anerkannt sind.

Es könnte gefährlich sein, Zubehörteile zu benutzen, die nicht von Brevi anerkannt sind.

Nous vous remercions de la confiance que vous nous accordez en préférant un produit Brevi.

### **SECURITE ET ENTRETIEN**

Conforme aux exigences de sécurité

Conforme à la norme NF EN 12221 octobre 1999

#### **ATTENTION**

Ne jamais laisser l'enfant sur le meuble à langer sans surveillance.

Plage d'âge conseillée pour l'utilisation de ce meuble à langer: de la naissance à 12 mois, convient uniquement aux enfants dont le poids n'excède pas 15 kg.

Les roulettes doivent être bloquées lors de l'utilisation du dispositif à langer.

Le plan à langer doit toujours être fixé et immobilisé sur l'armature lors de son utilisation.

Ne pas utiliser le dispositif sans sa baignoire.

Ce dispositif à langer est à usage domestique uniquement.

Respecter les bonnes pratiques de bain. Utiliser un thermomètre afin de vérifier la température de l'eau du bain : 37° maximum.

#### **IMPORTANT**

Tous les éléments de fixation doivent être convenablement serrés.

Les vis ne doivent pas être desserrées car elles pourraient blesser l'enfant ou accrocher ses vêtements (cordons, colliers, rubans, sucettes, etc) qui pourraient rester coincés, d'où un risque d'étranglement.

Ne pas placer ce meuble auprès d'une source de chaleur (chauffage électrique à résistance, chauffage à gaz etc.), ce qui pourrait déclencher un risque d'incendie.

N'utilisez plus le meuble à langer si certaines parties sont cassées ou manquantes. N'utilisez pas d'autres pièces de rechange que celles recommandées par la Sté BREVI.

Tenir les sacs plastique de l'emballage hors de portée des enfants en raison du risque d'étouffement. Ces protections doivent être détruites ou rangées hors de portée des bébés et des enfants.

F

## ENTRETIEN

Nettoyer à l'aide d'une éponge humide. Maintenir toutes les parties en acier bien sèches afin d'éviter la formation de rouille

## ESPAÑOL

E

Estimado Cliente, gracias por escoger un producto Brevi.

Producto conforme a la normativa EN 12221:2008.

### **ADVERTENCIA Nunca dejar al niño sin supervisión.**

#### ADVERTENCIA

No utilizar nunca el producto sin la bañera.

Hay siempre que bloquear el llano del cambiador en el chasis cuando se utiliza.

Durante el uso del cambiador las ruedas deben estar bloqueadas con el freno. Controlar regularmente que todos los tornillos de la bañera están bien atornillados. Tornillos sueltos son peligrosos. Todos los componentes de fijación deben ser siempre oportunamente fijados. Los tornillos no pueden nunca estar desenroscados porque podrían herir al niño o caerse en sus ropas o accesorios (chupetes, anillos brazaletes, etc..) con el riesgo de estrangulamiento. Verificar regularmente. No posicionar la bañera-vestidor cerca de fuentes de calor (estufas eléctricas, hornillos de gas, etc..) para evitar un eventual riesgo de incendio. No utilizar el producto si algún componente falta o está roto. Idóneo para niños de hasta los 15 kg. El cambiador es sólo para uso doméstico. Respetar las indicaciones para el uso y las normas del setido común para el baño. Utilizar un termómetro para probar la temperatura del agua que no deberá superar los 37°C.

### **LIMPIEZA & MANTENIMIENTO**

Limpiar las partes plasticas con una esponja mojada. Mantener las partes metalicas bien secas para evitar la oxidacion.

Atención. Para evitar riesgo de asfixia remover la protección plástica antes de utilizar este articulo. Esta embalaje tiene que ser tirada o tenida lejos del alcance del niño.

Usar sólo accesorios o recambios aconsejados por Brevi Srl. El uso de accesorios no aprobados por Brevi Srl podría ser peligroso.

## PORTUGUÊS

P

Prezado Cliente, agradecemos por ter escolhido um produto Brevi.

Produto conforme a norma de segurança EN 12221:2008.

### **ADVERTÊNCIA Nunca deixe a criança sem vigilância.**

#### ADVERTÊNCIA

Nunca utilize este produto sem a banheira montada.

Antes de usar certifique-se sempre se o colchão vestidor está correctamente fixo ao chassi.

As rodas devem estar travadas sempre que se use o vestidor. Os parafusos não devem estar soltos, porque podem causar ferimentos no corpo da criança, ou prenderem-se às peças do vestuário ( p.ex. fios, colares, fitas para bebés , chupetas, etc.). Poderá haver o perigo de estrangulamento. Verificar regularmente. Nunca colocar a banheira perto de bicos de gás, fogões ou aquecedores, para evitar o risco de fogo. Parafusos desapertados são perigosos. Se algum componente estiver quebrado ou em falta, não utilize o produto. Peso da criança para a qual o produto é destinado: até um máximo de 15 kg. O vestidor é somente para uso doméstico. Respeite as instruções e as boas práticas do banho. Use um termómetro para verificar a temperatura de água de banho: 37 ° C máximo.

### **LIMPEZA E MANUTENÇÃO**

Limpar as partes plásticas com um pano húmido. Manter todas as partes metálicas bem secas para evitar a oxidação.

Atenção. Para evitar risco de asfixia, remover as embalagens de plástico antes de utilizar este artigo. Esta embalagem de plástico deve ser destruída ou afastada dos bebés e crianças.

Não usar acessórios ou componentes que não os aprovados pela Brevi srl. O uso de acessórios não aprovados pela Brevi srl poderá ser perigoso.

Spoštovani kupec, zahvaljujemo se vam, da ste izbrali prav izdelek Brevi.

Izdelano v skladu s standardom EN 12221:2008.

### **OPOZORILO Otroka nikoli ne pustite samega brez nadzora.**

#### OPOZORILO

Izdelka nikoli ne uporabljajte, če na njem ni pritrjena kopalna kad.

Pazite na to, da bo previjalna blazina vedno dobro pritrjena na kopalno kad.

Med uporabo izdelka morajo biti kolesa vedno blokirana. Redno preverjajte, ali so vsi sestavni deli izdelka dovolj pritrjeni. Na razrahljane vijake se lahko otrok zatakne z deli obleke (vrvice, verižice, trakovi za dude, cuclji,...). Zataknjeno oblačilo je lahko izredno nevarno- povzroči lahko davljenje. Izdelek redno preverjajte. Izdelka ne postavljajte v neposredno bližino izvorov toplote (npr. štedilniki, električni ali plinski grelci,...). Izdelek je primeren za otroke lažje od 15 kg. Previjalna miza je namenjena le za domačo uporabo. Upoštevajte navodila in svoj občutek: pred kopanjem s termometrom preverite temperaturo vode: največ 37°C.

### **ČIŠČENJE IN VZDRŽEVANJE**

Izdelek čistite z vlažno krpo. Kovinske dele vedno dobro osušite; na ta način boste preprečili morebitno rjavenje.

Pozor. Pred uporabo izdelka odstranite plastično ovojno embalažo. na ta način boste preprečili nevarnost davljenja oz. zadužitve. Plastično ovojno embalažo takoj uničite ali shranite nedosegljivo otrokom.

Uporabljajte le dodatke oz. nadomestne dele proizvajalca Brevi srl. Uporaba dodatkov, ki niso dobavljeni s strani proizvajalca Brevi, je lahko nevarna.

Szanowny kliencie, dziękujemy Ci za wybór produktu Brevi.

Produkt ten jest zgodny z europejskimi standardami bezpieczeństwa EN 12221:2008.

### **UWAGA Nigdy nie pozostawiaj dziecka bez opieki.**

#### UWAGA

Nigdy nie używaj produktu bez zainstalowanej wannienki.

Zawsze upewnij się, że przewijak jest poprawnie zamontowany do konstrukcji.

Podczas użytkowania przewijaka, upewnij się że koła są zablokowane. Sprawdzaj regularnie czy wszystkie zamontowane części są dokładnie dopasowane. Niedokrecone śrubki mogą uciskać poszczególne części ciała, powodując obtarcia. Zaczepiona część garderoby może spowodować ryzyko uduszenia. Sprawdzaj to regularnie. Nigdy nie ustawiaj mebla w pobliżu ognia, innych źródeł gorąca, takich jak gazowe lub elektryczne grzejniki. Nie używaj produktu jeżeli którakolwiek z części jest uszkodzona lub brakująca. Dopuszczalna waga dziecka dla którego jest przeznaczony produkt: do maksymalnie 15 kg. Regał z przewijakiem jest przeznaczony jedynie do domowego użytku. Przestrzegaj zasad z tej instrukcji oraz zasad zdrowego rozsądku. Używaj termometra aby sprawdzić temperaturę wody: maksymalnie 37°C.

### **CZYSZCZENIE I KONSERWACJA**

Wszystkie części wózka mogą być czyszczone przy użyciu wilgotnej szmatki. Zawsze osuszaj metalowe części aby zapobiec powstawaniu rdzy.

Ważne. Przed użyciem fotelika zdejmij plastikowe okrycie aby uniknąć niebezpieczeństwa uduszenia.

Nie stosować akcesoriów lub części zamiennych innych jak te zatwierdzone przez Brevi srl. Użycie akcesoriów nie zatwierdzonych przez Brevi srl może być niebezpieczne w skutkach.

PL

## MAGYAR

H

Tisztelt vásárló! Köszönjük, hogy Brevi terméket választott.

Ez a termék megfelel az EN 12221:2008 biztonsági előírásainak.

### **FIGYELMEZTETÉS** Soha ne hagyja gyermekét felügyeletlenül.

#### FIGYELMEZTETÉS

Soha ne használja a terméket, ha a kád nincs behelyezve a helyére.

Használat előtt mindig bizonyosodjon meg, hogy a cserélhető betét helyesen van rögzítve a vázhoz.

Amikor a pelenkázó részt használja, győződjön meg róla, hogy a kerekek rögzítve vannak. Az alkatrészeket mindig szorosan és alaposan rögzítse. A csavarok ne legyenek lazák, mert a gyermeknek megsérülhet valamelyik testrésze vagy a ruházata (pl: cipőfűzők, nyakláncok, szalagok, stb) ami beleakadhat. Fulladás veszélye állhat fent. Rendszeresen ellenőrizze. Soha ne helyezze nyílt láng vagy más tűzforrás közelébe, mint például elektromos vagy gáz fűtőtestek. Ne használja a terméket, amennyiben valamelyik része törött vagy hiányzik. A gyermek súlya, amivel a termék biztonságosan használható max. 15 kg. A pelenkázó csak otthoni használatra ajánlott. Vegye figyelembe az instrukciókat és jelentésüket. A hőmérőt a vízhőmérséklet ellenőrzésére használja, ami max. 37 fokos legyen.

### **TISZTÍTÁS ÉS KARBANTARTÁS**

Az etetőszék minden eleme tiszta vízzel tisztítható. A fém részeket szárítsa meg a rozsdásodás elkerülésének érdekében.

Figyelem. A fulladásveszély elkerülése érdekében távolítsa el a műanyag csomagolást mielőtt használná a terméket. Ezután dobja ki, a gyermektől távoli hulladék tárolóba.

A termékhez csak a Brevi srl által jóváhagyott tartozékokat használjon. A Brevi srl által nem jóváhagyott tartozékok használata veszélyes lehet.

## HRVATSKI

HR

Poštovani korisniče, zahvaljujemo što se odabrali Brevi proizvod.

Proizvod je izrađen u skladu sa EN 12221:2008 standardom.

### **UPOZORENJE** Nikada ne ostavljajte dijete bez nadzora.

#### UPOZORENJE

Nikada ne koristite proizvod bez umetnute kadice.

Prije upotrebe provjerite da je podloga za previjanje umetnuta ispravno.

Kada koristite podlogu za previjanje, uvijek blokirajte prednje kotače. Redovito provjeravajte da su svi sastavni dijelovi dobro pričvršćeni. Olabavljeni vijci mogu uzrokovati ogrebotine ili zahvatiti odjecu. Zahvacena odjeca može uzrokovati gušenje. Redovno pregledavajte proizvod. Ne upotrebljavajte blizu otvorenog plamena i ostale izvore visoke temperature, strujne ili plinske. Ne upotrebljavajte proizvod ukoliko je bilo koji njegov dio potrgan ili nedostaje. Težina djeteta za koje je proizvod namijenjen je maksimalno 15 kg. Ormarić za previjanje je isključivo za kućnu upotrebu. Poštujte savjete iz uputstava: upotrebljavajte termometar kako bi provjerili temperaturu vode. Maksimalna temperatura vode 37°C.

### **ČIŠĆENJE I ODRŽAVANJE**

Plastične dijelove očistiti vlažnom krpom. Dobro osušite sve metalne dijelove hranilice kako bi spriječili nastanak hrđe.

Pažnja. Prije upotrebe proizvoda odstranite plastičnu vrećicu, kako bi izbjegli mogućnost od gušenja. Plastična vrećica se mora baciti ili držati dalje od dohvata djeteta. Ne koristite dodatni pribor i rezervne dijelove osim onih koje preporuča proizvođač Brevi srl. Korištenje dodatnog pribora koje Brevi nije odobrio može biti opasno.

Уважаемый Клиент! Благодарим Вас за то, что Вы выбрали продукцию фирмы Brevi.

Соответствует нормам безопасности EN 12221:2008.

### **ВАЖНО** Никогда не оставляйте ребенка без присмотра.

#### **ВАЖНО**

Никогда не используйте это изделие без вставленной ванночки.

Убедитесь, что съемный матрас хорошо закреплен на раме, прежде чем пользоваться им.

Колеса должны быть заблокированы, если вы используете пеленальный столик. Регулярно контролируйте, чтобы все шурупы и гайки были хорошо затянуты. Все шурупы и гайки должны быть хорошо затянуты. Плохо затянутые шурупы могут поранить ребенка или зацепиться за его одежду или аксессуары с риском удушья. Контролировать регулярно. Никогда не ставьте столик близко к открытому огню или другим источникам сильного тепла, таким как электронагреватели или газовая плита. Категорически не рекомендуется использовать изделие при наличии сломанных компонентов и недостающих запчастей. Артикул предназначен для детей до 15 гк. Пеленальный столик исключительно для домашнего использования. Соблюдайте инструкции по использованию и правила здравого смысла при использовании ванночки. Используйте специальный термометр для измерения температуры воды: максимум 37° C.

#### **ЧИСТКА И УХОД**

Периодически очищайте пластмассовые части влажной тканью. Вытрите насухо металлические части, чтобы предотвратить образование ржавчины.

**Внимание.** Во избежание опасности удушья, перед использованием данного артикула настоятельно рекомендуется удалить пластиковую защиту. Данная пластика должна быть уничтожена или переработана за пределами досягаемости ребенка.

Используйте исключительно аксессуары и запчасти рекомендуемые фабрикой. Использование аксессуаров не одобренных фабрикой Brevi может быть опасно.

Tack för att du valt Brevi.

Följer europeisk standard EN 12221:2008.

### **VARNING** Lämna aldrig barnet utan uppsyn.

#### **VARNING**

Använd aldrig produkten när inte badbaljan är i.

Se alltid till att skötmattan är blockerad på strukturen vid användning.

Se till att skötbädden är ordentligt fäst i ramen innan du använder skötbordet. Kontrollera regelbundet att bad-och skötbordsenheten är ordentligt fastskruvad. Lösa skruvar kan skada barnet eller fastna i kläder och orsaka strypning. Kontrollera regelbundet. Ställ aldrig bad-och skötbordsenheten i närheten av kaminer eller andra värmekällor som till exempel gas-och elspisar för att undvika brandrisk. Använd inte produkten om någon del är trasig eller saknas. Produkten är anpassad för barn upp till 15 kg. Skötbordet är endast anpassat för privat bruk. Respektera anvisningarna i denna bruksanvisning och använd sunt förnuft för badet: använd en termometer för att mäta att vattnet inte överskrider 37°C.

#### **RENGÖRING OCH UNDERHÅLL**

Rengör plastdelarna med en fuktig trasa. Torka metalldelarna torra för att undvika rost.

**Varning.**För att undvika risk för kvävning ta bort plastpåsen innan användning. Den här plastpåsen måste slängas eller bevaras utom barnens räckhåll.

Använd endast tillbehör och reservdelar som rekommenderats av företaget Brevi srl.

Användning av andra tillbehör eller reservdelar än de rekommenderade av Brevi srl kan vara farligt.

Geachte klant, wij danken U voor Uw keuze van een produkt van het merk Brevi.

Conform de veiligheidsvoorschriften EN 12221:2008.

### **WAARSCHUWING Laat het kind nooit zonder toezicht achter.**

#### **WAARSCHUWING**

Gebruik het product nooit zonder dat het badje is aangebracht.

De luierplank moet altijd bevestigd en geblokkeerd worden op het onderstel tijdens het gebruik.

Bij gebruik van de luiertafel, verzeker U dat de wielen geblokkeerd zijn. Het verzorgingskussen moet tijdens het gebruik altijd op het frame zijn vastgezet. Controleer dit regelmatig. Plaats het badje/verzorgingskussen niet dichtbij warmtebronnen (elektrische kachels, of gasfornuizen, enz.) om eventueel brandgevaar te voorkomen. Gebruik het produkt niet indien er onderdelen stuk zijn of ontbreken. Het product is geschikt voor kinderen tot een maximumgewicht van 15 kg. De commode is alleen voor huishoudelijk gebruik. Respecteer de gebruiksvoorwaarden en het correct badgebruik. Gebruik een badthermometer om de temperatuur van het badwater te controleren, maximaal 37°C.

#### **REINIGEN EN ONDERHOUD**

Reinig de kunststof delen uitsluitend met een met water bevochtigde doek. Droog de metalen delen af, om roestvorming te voorkomen.

Let op. Om verstikking te voorkomen verwijder plastic verpakking van het artikel. Deze verpakking moet vernietigd of buiten bereik van kinderen gehouden worden.

Gebruik alleen door Brevi srl aanbevolen accessoires of reserveonderdelen.

Het kan gevaarlijk zijn om niet door Brevi srl goedgekeurde accessoires te gebruiken.

## ΕΛΛΗΝΙΚΑ

Αξιότιμε πελάτη, σας ευχαριστούμε που επιλέξατε ένα προϊόν Brevi.

Σύμφωνα στον κανόνα ασφάλειας EN 12221:2008.

### **ΠΡΟΣΟΧΗ Να μην αφήνετε ποτέ το μωρό αφύλακτο.**

#### **ΠΡΟΣΟΧΗ**

Μη χρησιμοποιείτε το προϊόν χωρίς το μπανάκι τοποθετημένο στη θέση του.

Η επίπεδη επιφάνεια της αλλαξιέρας πρέπει να είναι πάντα μπλοκαρισμένη στο σκελετό κατά τη διάρκεια της χρήσης.

Κατά τη διάρκεια της χρήσης της αλλαξιέρας, οι ρόδες πρέπει να είναι μπλοκαρισμένες με το φρένο. Ελέγξτε τακτικά εάν όλες οι βίδες του μπάνιου είναι σωστά σφιγμένες. Οι βίδες δεν πρέπει να είναι ποτέ χαλαρές γιατί θα μπορούσαν να τραυματίσουν το μωρό ή να μπερδευτούν στο ρουχισμό του ή στα αξεσουάρ του (π.χ. κορδονάκια, βραχιολάκια, πιπίλες, δαχτυλίδια) με κίνδυνο τον στραγγαλισμό. Ελέγξτε τακτικά. Να μην τοποθετείτε το μπάνιο/αλλαξιέρα κοντά σε πηγές θερμότητας (ηλεκτρικές θερμάστρες, εστίες αερίου, κ.λπ...) προκειμένου να αποφευχθεί ένας ενδεχόμενος κίνδυνος πυρκαγιάς. Να μη χρησιμοποιείτε το προϊόν εάν είναι σπασμένα ή λείπουν ορισμένα κομμάτια. Το προϊόν είναι κατάλληλο για μωρά μέγιστου βάρους μέχρι 15 kg. Η αλλαξιέρα είναι μόνο για οικιακή χρήση. Να τηρείτε τις οδηγίες χρήσης και τους κανόνες της κοινής λογικής για την παιδική μπανιέρα: Σημαντικό - να χρησιμοποιείτε ένα θερμόμετρο προκειμένου να μετρήσετε τη θερμοκρασία του νερού: μέγιστο 37°C.

#### **ΚΑΘΑΡΙΟΤΗΤΑ ΚΑΙ ΣΥΝΤΗΡΗΣΗ**

Καθαρίστε τα πλαστικά μέρη μόνο με ένα μουσκεμένο σφουγγάρι με νερό. Στεγνώστε τα μεταλλικά μέρη προκειμένου να αποφευχθεί ο σχηματισμός σκουριάς.

Προσοχή. Για να αποφεύγετε τον κίνδυνο πνιγίματος, να πετάτε την πλαστική προστασία πρώτου χρησιμοποιήσετε αυτό το είδος. Αυτή η προστασία πρέπει να καταστρέφεται ή να εξαλείφεται μακριά από την ικανότητα των παιδιών. Να χρησιμοποιείτε μόνο τα εξαρτήματα ή τα ανταλλακτικά που σας συστήνει η Brevi srl.

Θα μπορούσε να είναι επικίνδυνη η χρήση των μη εγκεκριμένων εξαρτημάτων από τη Brevi srl.

Draga cumparatorule , iti multumim ca ai ales produsul Brevi.

Acest produs este creat conform standardelor de siguranta EN 12221:2008.

## **AVERTIZARE Niciodata nu lasati copilul nesupravegheat.**

### AVERTIZARE

Nu folositi niciodata produsul fara sa fi atasat tubul de scurgere in prealabil.

Intotdeauna asigurati-va ca salteaua este fixata binepe un cadru inainte de a o folosi; salteaua, in timpul utilizarii ca saltea pentru infasat, trebuie sa fie blocata prin inchiderea centurii.

Cand se foloseste dispozitivul pentru infasat copilul, rotile trebuie sa fie blocate prin actionarea franei. Toate elementele de fixare trebuie stranse. Suruburile nu trebuie slabite pentru ca copilul se poate agata cu hainutele in ele sau se poate rani. (coarde, coliere, panglici pentru copii, etc.) cu care se poate prinde. Exista riscul de a se produce strangulare. Verificati periodic. Niciodata nu puneti salteaua de infasat in apropierea focului sau a unei surse de caldura puternice cum ar fi: incalzitoare electrice sau cu gaz. Nu folositi produsul daca lipsesc componente sau daca sunt sparte. Greutatea pentru care produsul este destinat: pana la maxim 15 kg. Salteaua de infasat este conceputa doar pentru uz casnic.

### **CURATIRE SI INTRETINERE**

Toate componentele mesei de infasat pot fi curatate cu apa. Stergeti in mod constant partile metalice pentru a preveni ruginirea lor.

Atenție. Pentru a evita pericolul de sufocare, indepartati invelitoarea de plastic inainte de a folosi acest articol. Aceasta invelitoare va trebui ulterior distrusa sau tinuta departe de copil.

Nu folositi accesorii sau inlocuire de parti altele decat cele aprobate de catre Brevi srl. Folosirea accesoriilor care nu sunt aprobate de catre Brevi srl pot fi periculoase.

Brevi potrà apportare in qualsiasi momento modifiche ai modelli descritti in questo libretto d'istruzioni d'uso.

Brevi can make any change whatsoever to the product described in this instructions leaflet without any prior notice.

Brevi ist berechtigt, an den in diesem Anleitungsheft beschriebenen Modellen zu jedem Zeitpunkt Änderungen vorzunehmen.

Brevi pourra apporter à tout moment des modifications aux modèles décrits dans ce mode d'emploi.

Brevi podrá realizar en cualquier momento modificaciones a los modelos descritos en este libro de instrucciones para su uso

Brevi poderá efectuar a qualquer momento alterações nos modelos descritos neste manual de instruções de uso.

Proizvajalec Brevi si pridržuje pravico, da kadarkoli brez dodatnega obvestila izvede spremembe na izdelku, ki je predmet teh navodil za uporabo.

Firma Brevi moze wprowadzić zmiany w modelach, opisanych w tej instrukcji, w dowolnym momencie.

Brevi bármilyen változtatást eszközölhet a használati utasításban minden előzetes értesítés nélkül.

Brevi zadržava pravo bilo kakve promjene na proizvodu koji je opisan u ovim uputstvima za upotrebu bez prethodne najave.

Производитель оставляет за собой право вносить изменения в конструкцию модели, описанной в данной инструкции, в любое время.

Brevi förbehåller sig rätten till modelländringar.

Brevi kan op elk willekeurig moment wijzigingen aan de in deze handleiding beschreven modellen aanbrengen.

Η Brevi μπορεί να επιφέρει οποιαδήποτε στιγμή αλλαγές στα μοντέλα που περιγράφονται σε αυτό το φυλλάδιο οδηγιών.

